



กระทรวงดิจิทัลเพื่อเศรษฐกิจและสังคม
กรมอุตุนิยมวิทยา

การคาดการณ์ลักษณะอากาศช่วงฤดูฝนของประเทศไทย พ.ศ.2565

ออกประกาศวันที่ 28 มิถุนายน พ.ศ.2565 (ปรับปรุง)

กรมอุตุนิยมวิทยา 4353 ถนนสุขุมวิท บางนา กรุงเทพฯ ๑ 10260

ฤดูฝนของประเทศไทยปีนี้ คาดว่า ปริมาณฝนรวมของทั้งประเทศจะมากกว่าค่าปกติประมาณร้อยละ 3 แต่จะน้อยกว่าปีที่แล้ว (ปีที่แล้วในช่วงฤดูฝนปริมาณฝนรวมมากกว่าค่าปกติร้อยละ 8 และปริมาณรวมทั้งปีมากกว่าค่าปกติร้อยละ 11) โดยในช่วงครึ่งแรกของฤดูฝน (ประมาณกลางเดือนพฤษภาคมถึงเดือนกรกฎาคม) ปริมาณฝนรวมประเทศไทยตอนบนจะมากกว่าค่าปกติประมาณร้อยละ 5 แต่บริเวณภาคใต้ปริมาณฝนรวมจะใกล้เคียงค่าปกติ ส่วนช่วงครึ่งหลังฤดูฝน (เดือนสิงหาคมถึงกลางเดือนตุลาคม) ปริมาณฝนรวมทั้งประเทศจะมากกว่าค่าปกติประมาณร้อยละ 3 และฤดูฝนของประเทศไทยปีนี้จะสิ้นสุดประมาณกลางเดือนตุลาคม 2565

อนึ่ง ในช่วงปลายเดือนมิถุนายนถึงกลางเดือนกรกฎาคม จะเกิดสภาวะฝนทิ้งช่วง ส่งผลให้ปริมาณและการกระจายของฝนมีน้อย อาจทำให้เกิดการขาดแคลนน้ำในด้านการเกษตรในหลายพื้นที่ โดยเฉพาะพื้นที่แล้งซ้ำซากนอกเขตชลประทาน ประชาชนจึงควรใช้น้ำเพื่อประโยชน์สูงสุด

ส่วนในช่วงเดือนสิงหาคมและกันยายน เป็นช่วงที่มีฝนตกชุกหนาแน่นที่สุด และมีโอกาสสูงที่จะมีพายุหมุนเขตร้อนเคลื่อนผ่านบริเวณประเทศไทยตอนบน ซึ่งส่งผลให้มีฝนตกหนักถึงหนักมากในหลายพื้นที่ และก่อให้เกิดสภาวะน้ำท่วมฉับพลัน น้ำป่าไหลหลาก รวมทั้งน้ำล้นตลิ่งได้ในหลายพื้นที่

ลักษณะอากาศทั่วไป

ในช่วงประมาณครึ่งแรกของเดือนกรกฎาคม ปริมาณและการกระจายของฝนยังคงมีน้อย และอาจทำให้เกิดการขาดแคลนน้ำด้านการเกษตรในหลายพื้นที่ โดยเฉพาะพื้นที่แล้งซ้ำซากนอกเขตชลประทาน เนื่องจากมรสุมตะวันตกเฉียงใต้ที่พัดปกคลุมทะเลอันดามันและประเทศไทยจะมีกำลังอ่อนลง ส่วนร่องมรสุมจะเลื่อนขึ้นไปพาดผ่านบริเวณตอนใต้ของประเทศจีน

สำหรับช่วงตั้งแต่มิถุนายนถึงกันยายน ประเทศไทยจะกลับมามีฝนตกชุกหนาแน่นอีกครั้ง โดยส่วนใหญ่จะมีฝนตกร้อยละ 60 - 80 ของพื้นที่ กับมีฝนหนักหลายพื้นที่และหนักมากในบางแห่ง ซึ่งจะก่อให้เกิดสภาวะน้ำท่วมฉับพลัน น้ำป่าไหลหลาก รวมทั้งน้ำล้นตลิ่งในบางแห่ง เนื่องจากมรสุมตะวันตกเฉียงใต้ที่พัดปกคลุมทะเลอันดามันและประเทศไทย จะกลับมามีกำลังแรงและต่อเนื่องมากขึ้น ประกอบกับร่องมรสุมจะเลื่อนกลับลงมาพาดผ่านบริเวณประเทศไทยตอนบน โดยร่องมรสุมจะปรากฏเป็นระยะๆ

ส่วนในเดือนตุลาคม บริเวณเหนือและภาคตะวันออกเฉียงเหนือ ปริมาณและการกระจายของฝนจะลดลง และเริ่มจะมีอากาศหนาวเย็นในตอนเช้า โดยเฉพาะตอนบนของภาค ส่วนบริเวณภาคกลาง ภาคตะวันออกและภาคใต้ ยังคงมีฝนตกชุกหนาแน่นต่อไป กับมีฝนตกหนักหลายพื้นที่และหนักมากบางแห่ง เนื่องจากบริเวณความกดอากาศสูงจากประเทศจีนจะเริ่มแผ่ลงมาปกคลุมของภาคตะวันออกเฉียงเหนือและตอนบนภาคเหนือ ประกอบกับร่องมรสุมจะเลื่อนลงไปพาดผ่านบริเวณภาคกลางตอนล่าง ภาคใต้ตอนบนและภาคตะวันออก นอกจากนี้มรสุมตะวันตกเฉียงใต้ที่พัดปกคลุมประเทศไทยจะเริ่มเปลี่ยนเป็นมรสุมตะวันออกเฉียงเหนือพัดปกคลุมแทน

รายละเอียดตามภาคต่างๆ

ภาคเหนือ เดือนกรกฎาคม คาดว่า ปริมาณฝนรวมจะน้อยกว่าค่าปกติร้อยละ 10 (ค่าปกติ 189 มิลลิเมตร) ส่วนเดือนสิงหาคม ปริมาณฝนรวมจะใกล้เคียงค่าปกติ (ค่าปกติ 237 มิลลิเมตร) สำหรับเดือนกันยายนและตุลาคม ปริมาณฝนรวมจะมากกว่าค่าปกติ ร้อยละ 5 และ 30 ตามลำดับ (ค่าปกติ 222 และ 117 มิลลิเมตร ตามลำดับ)

ภาคตะวันออกเฉียงเหนือ เดือนกรกฎาคม คาดว่า ปริมาณฝนรวมจะน้อยกว่าค่าปกติร้อยละ 10 (ค่าปกติ 242 มิลลิเมตร) ส่วนเดือนสิงหาคม ปริมาณฝนรวมจะใกล้เคียงค่าปกติ (ค่าปกติ 276 มิลลิเมตร) สำหรับเดือนกันยายนและตุลาคม ปริมาณฝนรวมจะมากกว่าค่าปกติ ร้อยละ 10 และ 40 ตามลำดับ (ค่าปกติ 256 และ 101 มิลลิเมตร ตามลำดับ)

ภาคกลาง เดือนกรกฎาคมและสิงหาคม คาดว่า ปริมาณฝนรวมจะใกล้เคียงค่าปกติ (ค่าปกติ 152 และ 173 มิลลิเมตร ตามลำดับ) ส่วนเดือนกันยายน ปริมาณฝนรวมจะน้อยกว่าค่าปกติร้อยละ 5 (ค่าปกติ 238 มิลลิเมตร) สำหรับเดือนตุลาคม ปริมาณฝนรวมจะมากกว่าค่าปกติร้อยละ 30 (ค่าปกติ 160 มิลลิเมตร)

ภาคตะวันออก เดือนกรกฎาคมและกันยายน ปริมาณฝนรวมจะน้อยกว่าค่าปกติร้อยละ 5 (ค่าปกติ 287 และ 353 มิลลิเมตร ตามลำดับ) ส่วนเดือนสิงหาคม ปริมาณฝนรวมจะใกล้เคียงค่าปกติ (ค่าปกติ 285 มิลลิเมตร) สำหรับเดือนตุลาคม ปริมาณฝนรวมจะมากกว่าค่าปกติร้อยละ 20 (ค่าปกติ 218 มิลลิเมตร)

ภาคใต้ฝั่งตะวันออก (ฝั่งอ่าวไทย) เดือนกรกฎาคมและกันยายน ปริมาณฝนรวมจะน้อยกว่าค่าปกติ ร้อยละ 5 (ค่าปกติ 120 และ 147 มิลลิเมตร ตามลำดับ) ส่วนเดือนสิงหาคมและตุลาคม ปริมาณฝนรวมจะใกล้เคียงค่าปกติ (ค่าปกติ 131 และ 254 มิลลิเมตร ตามลำดับ)

ภาคใต้ฝั่งตะวันตก (ฝั่งทะเลอันดามัน) เดือนกรกฎาคมถึงกันยายน ปริมาณฝนรวมจะน้อยกว่าค่าปกติ ร้อยละ 5, 10 และ 5 ตามลำดับ (ค่าปกติ 352, 419 และ 426 มิลลิเมตร ตามลำดับ) สำหรับเดือนตุลาคม ปริมาณฝนรวมจะมากกว่าค่าปกติร้อยละ 10 (ค่าปกติ 370 มิลลิเมตร)

กรุงเทพฯ และปริมณฑล เดือนกรกฎาคม คาดว่า ปริมาณฝนรวมจะใกล้เคียงค่าปกติ (ค่าปกติ 183 มิลลิเมตร) ส่วนเดือนสิงหาคมและตุลาคม ปริมาณฝนรวมจะมากกว่าค่าปกติร้อยละ 5 และ 10 ตามลำดับ (ค่าปกติ 212 และ 244 มิลลิเมตร ตามลำดับ) สำหรับเดือนกันยายน ปริมาณฝนรวมจะน้อยกว่าค่าปกติร้อยละ 5 (ค่าปกติ 326 มิลลิเมตร)

พายุหมุนเขตร้อน (ดีเปรสชัน โซนร้อนและไต้ฝุ่น) สำหรับในช่วงฤดูฝนปีนี้ คาดว่า จะมีพายุหมุนเขตร้อน เคลื่อนเข้าสู่ประเทศไทยจำนวน 2 ลูก โดยมีโอกาสสูงที่จะเคลื่อนผ่านบริเวณภาคตะวันออกเฉียงเหนือ และภาคเหนือในช่วงเดือนสิงหาคมหรือกันยายน

ข้อควรระวัง

1. บางช่วงจะมีฝนตกหนักถึงหนักมากติดต่อกันหลายวัน ซึ่งอาจก่อให้เกิดสภาวะน้ำท่วมฉับพลัน น้ำป่าไหลหลาก และน้ำล้นตลิ่งได้ โดยเฉพาะในช่วงเดือนสิงหาคมถึงกันยายน จึงขอให้ประชาชนติดตามข่าวอากาศประจำวันอย่างใกล้ชิดต่อไปด้วย

2. ช่วงที่มีพายุหมุนเขตร้อนเคลื่อนตัวเข้าใกล้หรือเคลื่อนผ่านประเทศไทย จะมีลักษณะของพายุลมแรง ฝนตกเป็นบริเวณกว้าง และมีฝนตกหนักถึงหนักมากในหลายพื้นที่ ส่วนบริเวณชายฝั่งจะมีคลื่นลมแรง ความสูงของคลื่นอาจสูงถึง 3-4 เมตรในบางช่วง จึงขอให้ประชาชนและชาวเรือระมัดระวังอันตรายจากภัยธรรมชาติ และขอให้ติดตามข่าวอย่างใกล้ชิดในช่วงที่มีพายุหมุนเขตร้อนด้วย

การคาดหมายฝน พ.ศ. 2565 เปรียบเทียบกับค่าปกติ

| ภาค | ก.ค. | ส.ค. | ก.ย. | ต.ค. |
|------------------------------|------------------------------|------------------------------|-----------------------------|-----------------------------|
| เหนือ | น้อยกว่าค่าปกติ ร้อยละ 10 | ใกล้เคียง ค่าปกติ | มากกว่าค่าปกติ ร้อยละ 5 | มากกว่าค่าปกติ ร้อยละ 30 |
| ตะวันออกเฉียงเหนือ | น้อยกว่าค่าปกติ ร้อยละ 10 | ใกล้เคียง ค่าปกติ | มากกว่าค่าปกติ ร้อยละ 10 | มากกว่าค่าปกติ ร้อยละ 40 |
| กลาง | ใกล้เคียง ค่าปกติ | ใกล้เคียง ค่าปกติ | น้อยกว่าค่าปกติ ร้อยละ 5 | มากกว่าค่าปกติ ร้อยละ 30 |
| ตะวันออก | น้อยกว่าค่าปกติ ร้อยละ 5 | ใกล้เคียง ค่าปกติ | น้อยกว่าค่าปกติ ร้อยละ 5 | มากกว่าค่าปกติ ร้อยละ 20 |
| ใต้ฝั่งตะวันออก (อ่าวไทย) | น้อยกว่าค่าปกติ ร้อยละ 5 | ใกล้เคียง ค่าปกติ | น้อยกว่าค่าปกติ ร้อยละ 5 | ใกล้เคียง ค่าปกติ |
| ใต้ฝั่งตะวันตก (อันดามัน) | น้อยกว่าค่าปกติ ร้อยละ 5 | น้อยกว่าค่าปกติ ร้อยละ 10 | น้อยกว่าค่าปกติ ร้อยละ 5 | มากกว่าค่าปกติ ร้อยละ 10 |
| กรุงเทพมหานคร และปริมณฑล | ใกล้เคียง ค่าปกติ | มากกว่าค่าปกติ ร้อยละ 5 | น้อยกว่าค่าปกติ ร้อยละ 5 | มากกว่าค่าปกติ ร้อยละ 10 |

การคาดหมายปริมาณฝน (มิลลิเมตร) ในฤดูฝน พ.ศ. 2565

| ภาค | ก.ค. | ส.ค. | ก.ย. | ต.ค. |
|------------------------------|---------|---------|---------|---------|
| เหนือ | 150-190 | 210-260 | 210-250 | 130-170 |
| ตะวันออกเฉียงเหนือ | 200-250 | 250-300 | 260-310 | 130-170 |
| กลาง | 130-170 | 150-190 | 200-250 | 180-220 |
| ตะวันออก | 250-300 | 260-310 | 310-360 | 220-270 |
| ใต้ฝั่งตะวันออก (อ่าวไทย) | 100-140 | 110-150 | 110-150 | 230-280 |
| ใต้ฝั่งตะวันตก (อันดามัน) | 310-360 | 350-400 | 380-430 | 350-450 |
| กรุงเทพมหานคร และปริมณฑล | 160-200 | 200-250 | 290-340 | 240-290 |

หมายเหตุ

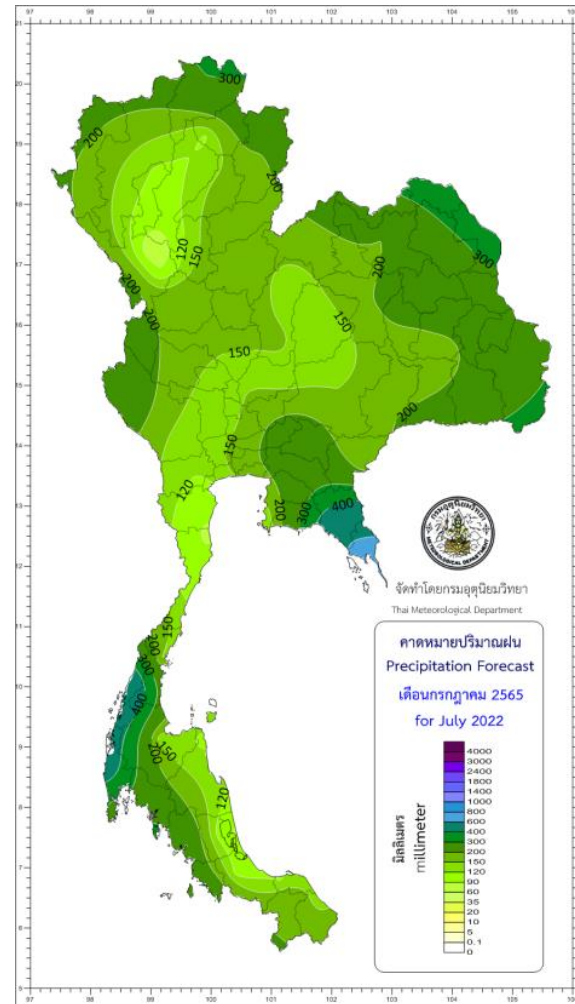
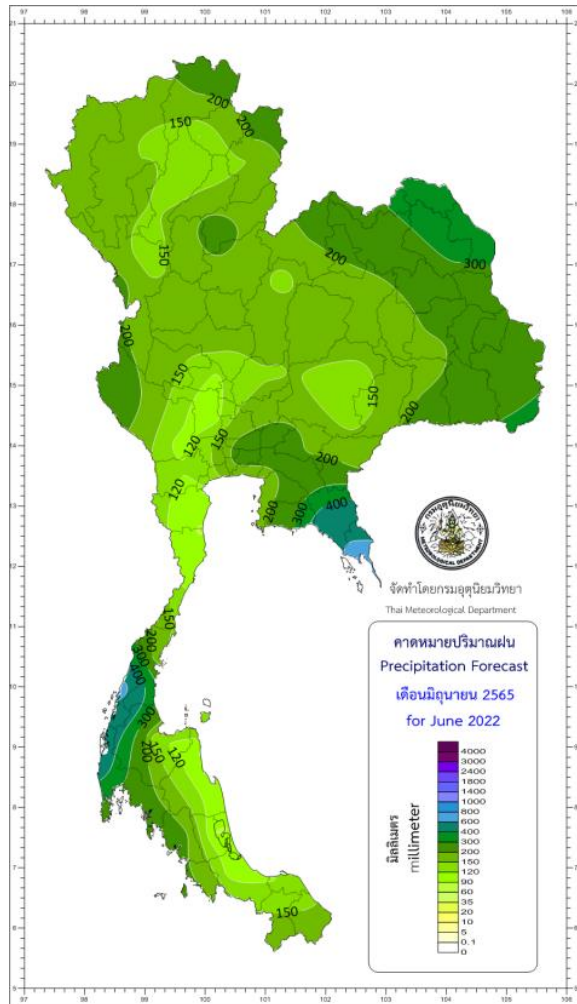
- ค่าปกติ หมายถึงปริมาณฝนเฉลี่ยในคาบ 30 ปี (พ.ศ.2534 - 2563)
- การคาดหมายสภาวะฝนนี้ เป็นคาดหมายระยะนาน โดยใช้แบบจำลองภูมิอากาศ และวิธีทางสถิติ
ผู้นำข้อมูลไปใช้ควรติดตามการพยากรณ์อากาศประจำวันจากกรมอุตุนิยมวิทยาด้วย
- ปรับปรุงการคาดหมายครั้งต่อไป ในสัปดาห์สุดท้ายของเดือนกรกฎาคม 2565
- สอบถามข่าวพยากรณ์อากาศรายเดือน รายฤดู ได้ที่โทร. 02-3989929 โทร / โทรสาร 02-3838827
- ติดตามข่าวพยากรณ์อากาศรายเดือน รายฤดู ได้ที่ www.tmd.go.th หรือ www.weather.go.th

ศูนย์ภูมิอากาศ
กองพัฒนาอุตุนิยมวิทยา
กรมอุตุนิยมวิทยา

คาดการณ์ปริมาณฝน (มิลลิเมตร)

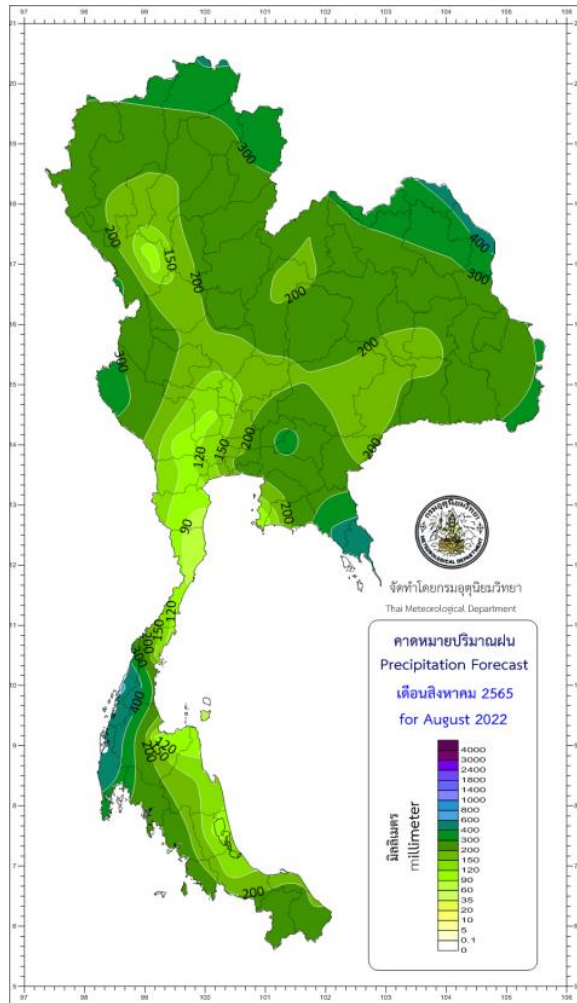
เดือนกรกฎาคม 2565

เดือนสิงหาคม 2565

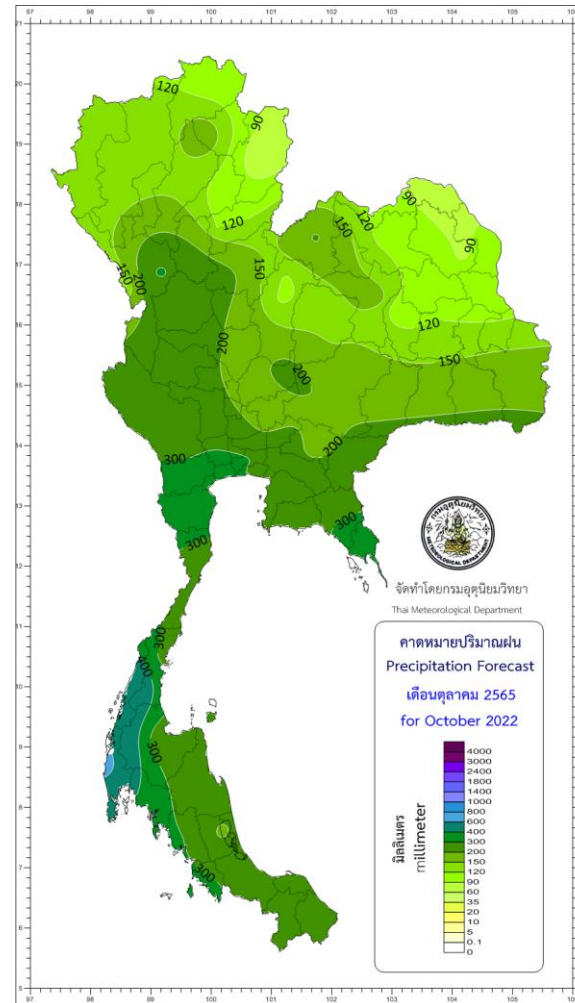


คาดการณ์ปริมาณฝน (มิลลิเมตร)

เดือนกันยายน 2565



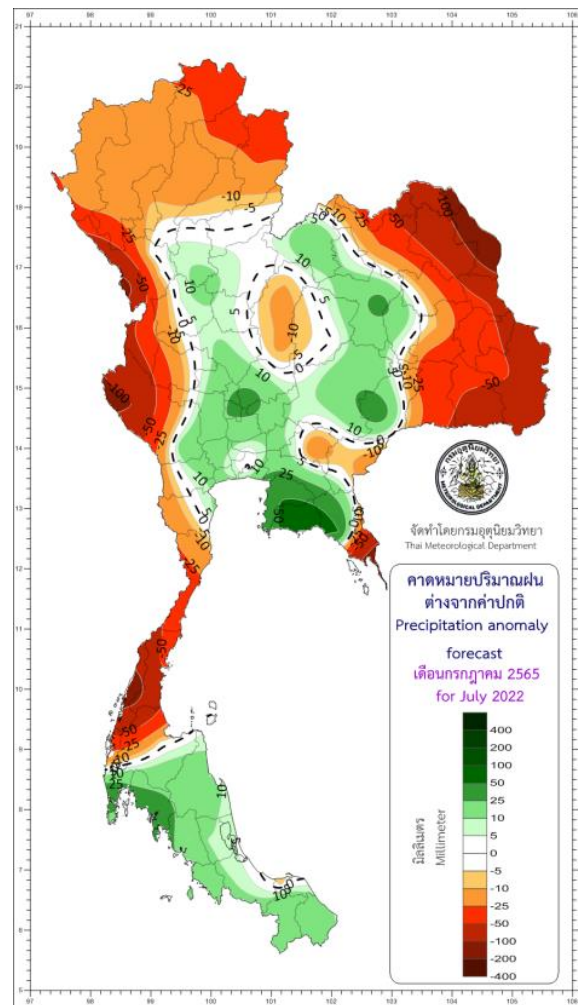
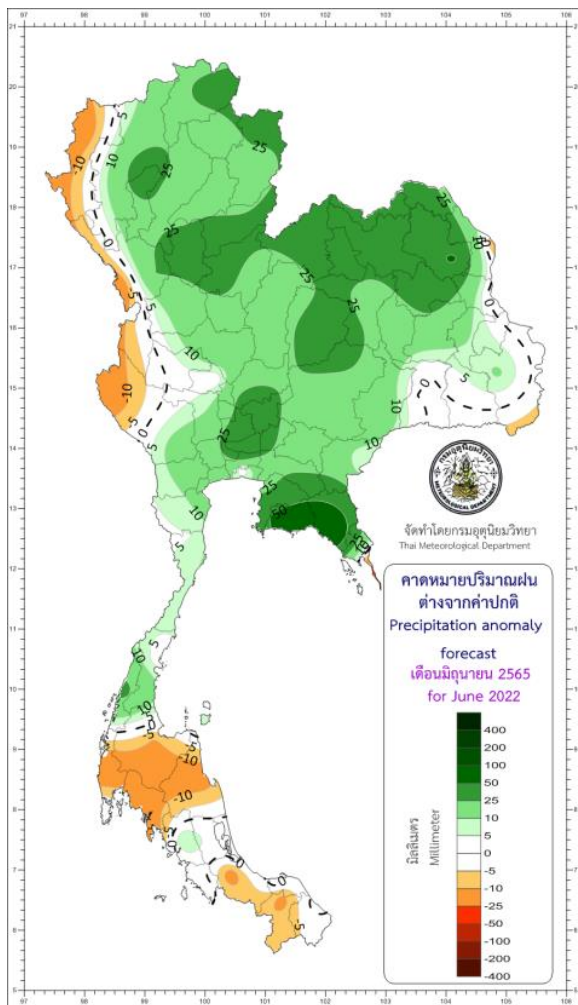
เดือนตุลาคม 2565



คาดการณ์ปริมาณฝนที่ต่างจากค่าปกติ (มิลลิเมตร)

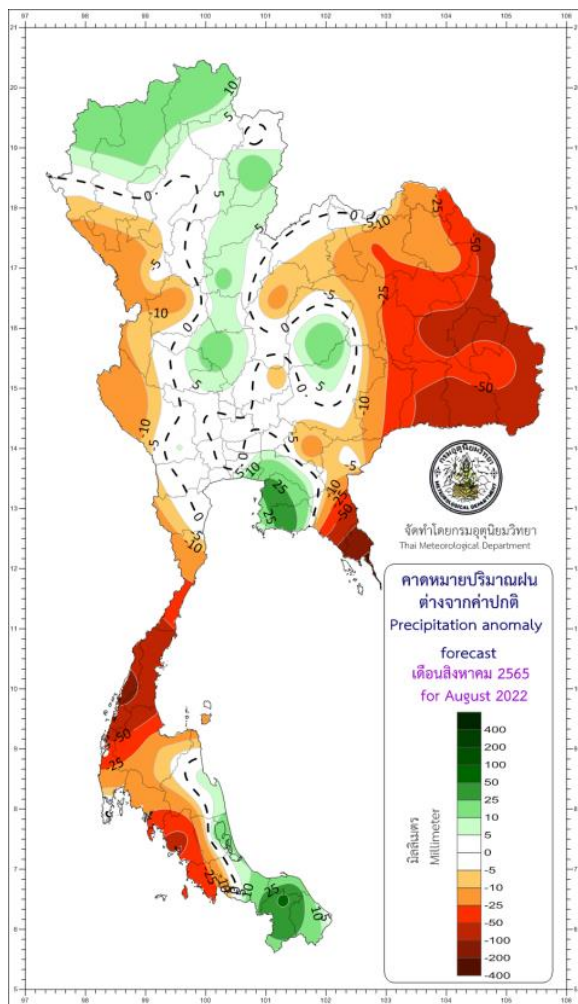
เดือนกรกฎาคม 2565

เดือนสิงหาคม 2565



คาดการณ์ปริมาณฝนที่ต่างจากค่าปกติ (มิลลิเมตร)

เดือนกันยายน 2565



เดือนตุลาคม 2565

