



กระทรวงดิจิทัลเพื่อเศรษฐกิจและสังคม
กรมอุตุนิยมวิทยา

การคาดการณ์ลักษณะอากาศช่วงฤดูฝนของประเทศไทย พ.ศ.2565

ออกประกาศวันที่ 27 พฤษภาคม พ.ศ.2565 (ปรับปรุง)
กรมอุตุนิยมวิทยา 4353 ถนนสุขุมวิท บางนา กรุงเทพฯ ฯ 10260

ฤดูฝนของประเทศไทยปีนี้ คาดว่า ปริมาณฝนรวมของทั้งประเทศจะมากกว่าค่าปกติประมาณร้อยละ 3 แต่จะน้อยกว่าปีที่แล้ว (ปีที่แล้วในช่วงฤดูฝนปริมาณฝนรวมมากกว่าค่าปกติร้อยละ 8 และปริมาณรวมทั้งปีมากกว่าค่าปกติร้อยละ 11) โดยในช่วงครึ่งแรกของฤดูฝน (ประมาณกลางเดือนพฤษภาคมถึงเดือนกรกฎาคม) ปริมาณฝนรวมประเทศไทยตอนบนจะมากกว่าค่าปกติประมาณร้อยละ 5 แต่บริเวณภาคใต้ปริมาณฝนรวมจะใกล้เคียงค่าปกติ ส่วนช่วงครึ่งหลังฤดูฝน (เดือนสิงหาคมถึงกลางเดือนตุลาคม) ปริมาณฝนรวมทั้งประเทศจะมากกว่าค่าปกติประมาณร้อยละ 3 และฤดูฝนของประเทศไทยปีนี้จะสิ้นสุดประมาณกลางเดือนตุลาคม 2565

อนึ่ง ช่วงตั้งแต่กลางเดือนมิถุนายนถึงกลางเดือนกรกฎาคม จะเกิดสภาวะฝนทิ้งช่วง ส่งผลให้ปริมาณและการกระจายของฝนมีน้อย อาจทำให้เกิดการขาดแคลนน้ำในด้านการเกษตรในหลายพื้นที่ โดยเฉพาะพื้นที่แล้งซ้ำซากนอกเขตชลประทาน ประชาชนจึงควรใช้น้ำเพื่อประโยชน์สูงสุด

ส่วนในช่วงเดือนสิงหาคมและกันยายน เป็นช่วงที่มีฝนตกชุกหนาแน่นที่สุด และมีโอกาสสูงที่จะมีพายุหมุนเขตร้อนเคลื่อนผ่านบริเวณประเทศไทยตอนบน ซึ่งส่งผลให้มีฝนตกหนักถึงหนักมากในหลายพื้นที่ และก่อให้เกิดสภาวะน้ำท่วมฉับพลัน น้ำป่าไหลหลาก รวมทั้งน้ำล้นตลิ่งได้ในหลายพื้นที่

ลักษณะอากาศทั่วไป

ในช่วงประมาณครึ่งแรกเดือนมิถุนายน บริเวณประเทศไทยยังคงมีฝนตกชุกและต่อเนื่อง โดยส่วนใหญ่จะมีฝนตกร้อยละ 40 - 60 ของพื้นที่ กับมีฝนหนักบางแห่ง เว้นแต่ ภาคตะวันออกและภาคใต้ฝั่งตะวันตก จะมีฝนตกร้อยละ 60 - 80 ของพื้นที่ กับมีฝนหนักหลายพื้นที่และหนักมากในบางแห่ง ทั้งนี้เนื่องจาก มรสุมตะวันตกเฉียงใต้ยังคงพัดปกคลุมทะเลอันดามันและประเทศไทย โดยจะมีกำลังค่อนข้างแรงเป็นระยะๆ ประกอบกับจะมีร่องมรสุมพาดผ่านบริเวณประเทศไทยตอนบนเป็นระยะๆ นอกจากนี้ในบางช่วงมักจะมีหย่อมความกดอากาศต่ำกำลังแรงเคลื่อนตัวบริเวณทะเลจีนใต้ แล้วเคลื่อนตัวเข้าใกล้ประเทศไทย

จากนั้นจนถึงกลางเดือนกรกฎาคม ปริมาณและการกระจายของฝนจะลดลง และอาจทำให้เกิดการขาดแคลนน้ำด้านการเกษตรในหลายพื้นที่ โดยเฉพาะพื้นที่แล้งซ้ำซากนอกเขตชลประทาน เนื่องจาก มรสุมตะวันตกเฉียงใต้ที่พัดปกคลุมทะเลอันดามันและประเทศไทยจะมีกำลังอ่อนลง ส่วนร่องมรสุมจะเลื่อนขึ้นไปพาดผ่านบริเวณตอนใต้ของประเทศจีน

สำหรับช่วงตั้งแต่กลางเดือนกรกฎาคมถึงกันยายน ประเทศไทยจะกลับมามีฝนตกชุกหนาแน่นอีกครั้ง โดยส่วนใหญ่จะมีฝนตกร้อยละ 60 - 80 ของพื้นที่ กับมีฝนหนักหลายพื้นที่และหนักมากในบางแห่ง ซึ่งจะก่อให้เกิดสภาวะน้ำท่วมฉับพลัน น้ำป่าไหลหลาก รวมทั้งน้ำล้นตลิ่งในบางแห่ง เนื่องจากมรสุมตะวันตกเฉียงใต้ที่พัดปกคลุมทะเลอันดามันและประเทศไทย จะกลับมามีกำลังแรงและต่อเนื่องมากขึ้น ประกอบกับร่องมรสุมจะเลื่อนกลับลงมาพาดผ่านบริเวณประเทศไทยตอนบน โดยร่องมรสุมจะปรากฏเป็นระยะๆ

ส่วนในเดือนตุลาคม บริเวณเหนือและภาคตะวันออกเฉียงเหนือ ปริมาณและการกระจายของฝนจะลดลง และเริ่มจะมีอากาศหนาวเย็นในตอนเช้า โดยเฉพาะตอนบนของภาค ส่วนบริเวณภาคกลาง ภาคตะวันออกและภาคใต้ ยังคงมีฝนตกชุกหนาแน่นต่อไป กับมีฝนหนักหลายพื้นที่และหนักมากบางแห่ง เนื่องจากบริเวณความกดอากาศสูงจากประเทศจีนจะเริ่มแผ่ลงมาปกคลุมของภาคตะวันออกเฉียงเหนือและตอนบนภาคเหนือ ประกอบกับร่องมรสุมจะเลื่อนลงไปพาดผ่านบริเวณภาคกลางตอนล่าง ภาคใต้ตอนบนและภาคตะวันออก นอกจากนี้มรสุมตะวันตกเฉียงใต้ที่พัดปกคลุมประเทศไทยจะเริ่มเปลี่ยนเป็นมรสุมตะวันออกเฉียงเหนือพัดปกคลุมแทน

รายละเอียดตามภาคต่างๆ

ภาคเหนือ เดือนมิถุนายนและตุลาคม คาดว่า ปริมาณฝนรวมจะมากกว่าค่าปกติร้อยละ 10 (ค่าปกติ 153 และ 117 มิลลิเมตร ตามลำดับ) ส่วนเดือนกรกฎาคม ปริมาณฝนรวมจะน้อยกว่าค่าปกติร้อยละ 10 (ค่าปกติ 189 มิลลิเมตร) สำหรับเดือนสิงหาคมและกันยายน ปริมาณฝนรวมจะใกล้เคียงค่าปกติ (ค่าปกติ 237 และ 222 มิลลิเมตร ตามลำดับ)

ภาคตะวันออกเฉียงเหนือ เดือนมิถุนายน กันยายนและตุลาคม คาดว่า ปริมาณฝนรวมจะมากกว่าค่าปกติร้อยละ 10, 5 และ 20 ตามลำดับ (ค่าปกติ 198, 256 และ 101 มิลลิเมตร ตามลำดับ) ส่วนเดือนกรกฎาคมและสิงหาคม ปริมาณฝนรวมจะน้อยกว่าค่าปกติร้อยละ 10 (ค่าปกติ 242 และ 276 มิลลิเมตร ตามลำดับ)

ภาคกลาง เดือนมิถุนายนและตุลาคม คาดว่า ปริมาณฝนรวมจะมากกว่าค่าปกติร้อยละ 10 และ 20 ตามลำดับ (ค่าปกติ 133 และ 160 มิลลิเมตร ตามลำดับ) ส่วนเดือนกรกฎาคมถึงกันยายน ปริมาณฝนรวมจะใกล้เคียงค่าปกติ (ค่าปกติ 152, 173 และ 238 มิลลิเมตร ตามลำดับ)

ภาคตะวันออก เดือนมิถุนายนและตุลาคม คาดว่า ปริมาณฝนรวมจะมากกว่าค่าปกติร้อยละ 10 (ค่าปกติ 258 และ 218 มิลลิเมตร ตามลำดับ) ส่วนเดือนกรกฎาคมและกันยายน ปริมาณฝนรวมจะใกล้เคียงค่าปกติ (ค่าปกติ 287 และ 353 มิลลิเมตร ตามลำดับ) สำหรับเดือนสิงหาคม ปริมาณฝนรวมจะน้อยกว่าค่าปกติร้อยละ 10 (ค่าปกติ 285 มิลลิเมตร)

ภาคใต้ฝั่งตะวันออก (ฝั่งอ่าวไทย) เดือนมิถุนายนถึงสิงหาคม คาดว่า ปริมาณฝนรวมจะใกล้เคียงค่าปกติ (ค่าปกติ 119, 120 และ 131 มิลลิเมตร ตามลำดับ) ส่วนเดือนกันยายน ปริมาณฝนรวมจะน้อยกว่าค่าปกติร้อยละ 5 (ค่าปกติ 147 มิลลิเมตร) สำหรับเดือนตุลาคม ปริมาณฝนรวมจะมากกว่าค่าปกติร้อยละ 5 (ค่าปกติ 254 มิลลิเมตร)

ภาคใต้ฝั่งตะวันตก (ฝั่งทะเลอันดามัน) เดือนมิถุนายนและกรกฎาคม คาดว่า ปริมาณฝนรวมจะใกล้เคียงค่าปกติ (ค่าปกติ 340 และ 352 มิลลิเมตร ตามลำดับ) ส่วนเดือนสิงหาคมและกันยายน ปริมาณฝนรวมจะน้อยกว่าค่าปกติร้อยละ 10 และ 5 ตามลำดับ (ค่าปกติ 419 และ 426 มิลลิเมตร ตามลำดับ) สำหรับเดือนตุลาคม ปริมาณฝนรวมจะมากกว่าค่าปกติร้อยละ 10 (ค่าปกติ 370 มิลลิเมตร)

กรุงเทพฯ และปริมณฑล เดือนมิถุนายนและตุลาคม คาดว่า ปริมาณฝนรวมจะมากกว่าค่าปกติร้อยละ 10 (ค่าปกติ 196 และ 244 มิลลิเมตร ตามลำดับ) ส่วนเดือนกรกฎาคมและสิงหาคม ปริมาณฝนรวมจะใกล้เคียงค่าปกติ (ค่าปกติ 183 และ 212 มิลลิเมตร ตามลำดับ) สำหรับเดือนกันยายน ปริมาณฝนรวมจะน้อยกว่าค่าปกติร้อยละ 5 (ค่าปกติ 326 มิลลิเมตร)

พายุหมุนเขตร้อน (ดีเปรสชัน โซนร้อนและไต้ฝุ่น) สำหรับในช่วงฤดูฝนปีนี้ คาดว่า จะมีพายุหมุนเขตร้อนเคลื่อนเข้าสู่ประเทศไทยจำนวน 2 ลูก โดยมีโอกาสสูงที่จะเคลื่อนผ่านบริเวณภาคตะวันออกเฉียงเหนือและภาคเหนือในช่วงเดือนสิงหาคมหรือกันยายน

ข้อควรระวัง

1. บางช่วงจะมีฝนตกหนักถึงหนักมากติดต่อกันหลายวัน ซึ่งอาจก่อให้เกิดสภาวะน้ำท่วมฉับพลัน น้ำป่าไหลหลาก และน้ำล้นตลิ่งได้ โดยเฉพาะในช่วงเดือนสิงหาคมถึงกันยายน จึงขอให้ประชาชนติดตามข่าวอากาศประจำวันอย่างใกล้ชิดต่อไปด้วย

2. ช่วงที่มีพายุหมุนเขตร้อนเคลื่อนตัวเข้าใกล้หรือเคลื่อนผ่านประเทศไทย จะมีลักษณะของพายุลมแรง ฝนตกเป็นบริเวณกว้าง และมีฝนตกหนักถึงหนักมากในหลายพื้นที่ ส่วนบริเวณชายฝั่งจะมีคลื่นลมแรง ความสูงของคลื่นอาจสูงถึง 3-4 เมตรในบางช่วง จึงขอให้ประชาชนและชาวเรือระมัดระวังอันตรายจากภัยธรรมชาติ และขอให้ติดตามข่าวอย่างใกล้ชิดในช่วงที่มีพายุหมุนเขตร้อนด้วย

การคาดหมายฝน พ.ศ. 2565 เปรียบเทียบกับค่าปกติ

ภาค	ม.ย.	ก.ค.	ส.ค.	ก.ย.	ต.ค.
เหนือ	มากกว่าค่าปกติ ร้อยละ 10	น้อยกว่าค่าปกติ ร้อยละ 10	ใกล้เคียง ค่าปกติ	ใกล้เคียง ค่าปกติ	มากกว่าค่าปกติ ร้อยละ 10
ตะวันออกเฉียงเหนือ	มากกว่าค่าปกติ ร้อยละ 10	น้อยกว่าค่าปกติ ร้อยละ 10	น้อยกว่าค่าปกติ ร้อยละ 10	มากกว่าค่าปกติ ร้อยละ 5	มากกว่าค่าปกติ ร้อยละ 20
กลาง	มากกว่าค่าปกติ ร้อยละ 10	ใกล้เคียง ค่าปกติ	ใกล้เคียง ค่าปกติ	ใกล้เคียง ค่าปกติ	มากกว่าค่าปกติ ร้อยละ 20
ตะวันออก	มากกว่าค่าปกติ ร้อยละ 10	ใกล้เคียง ค่าปกติ	น้อยกว่าค่าปกติ ร้อยละ 10	ใกล้เคียง ค่าปกติ	มากกว่าค่าปกติ ร้อยละ 10
ใต้ฝั่งตะวันออก (อ่าวไทย)	ใกล้เคียง ค่าปกติ	ใกล้เคียง ค่าปกติ	ใกล้เคียง ค่าปกติ	น้อยกว่าค่าปกติ ร้อยละ 5	มากกว่าค่าปกติ ร้อยละ 5
ใต้ฝั่งตะวันตก (อันดามัน)	ใกล้เคียง ค่าปกติ	ใกล้เคียง ค่าปกติ	น้อยกว่าค่าปกติ ร้อยละ 10	น้อยกว่าค่าปกติ ร้อยละ 5	มากกว่าค่าปกติ ร้อยละ 10
กรุงเทพมหานคร และปริมณฑล	มากกว่าค่าปกติ ร้อยละ 10	ใกล้เคียง ค่าปกติ	ใกล้เคียง ค่าปกติ	น้อยกว่าค่าปกติ ร้อยละ 5	มากกว่าค่าปกติ ร้อยละ 10

การคาดหมายปริมาณฝน (มิลลิเมตร) ในฤดูฝน พ.ศ. 2565

ภาค	ม.ย.	ก.ค.	ส.ค.	ก.ย.	ต.ค.
เหนือ	150-190	150-190	210-260	200-250	110-150
ตะวันออกเฉียงเหนือ	190-230	190-230	220-270	240-290	100-140
กลาง	130-170	130-170	150-190	210-260	180-220
ตะวันออก	260-310	260-310	230-280	330-380	210-260
ใต้ฝั่งตะวันออก (อ่าวไทย)	100-140	100-140	110-150	110-150	240-290
ใต้ฝั่งตะวันตก (อันดามัน)	320-370	330-380	350-400	360-410	380-430
กรุงเทพมหานคร และปริมณฑล	190-230	160-200	190-230	270-320	240-290

หมายเหตุ

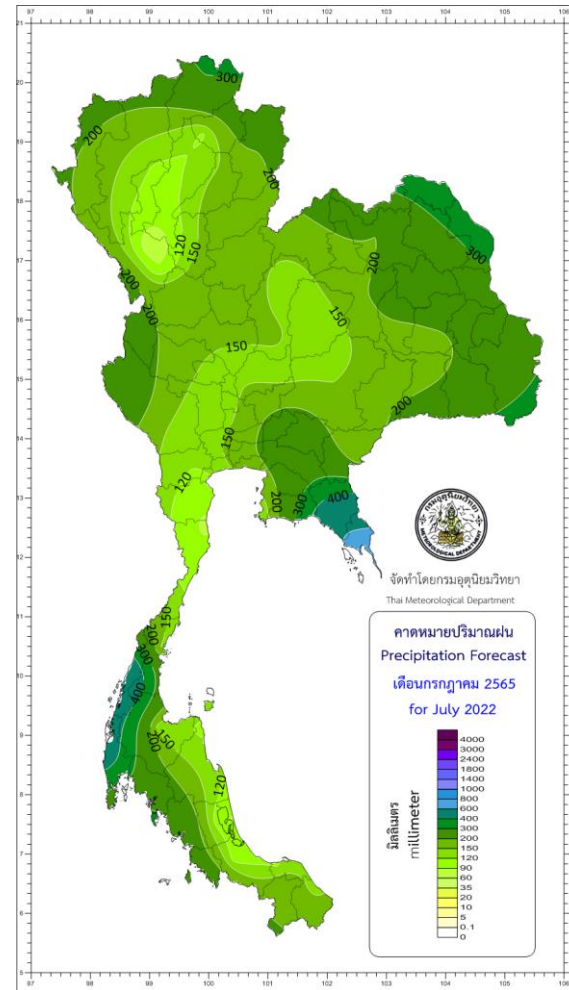
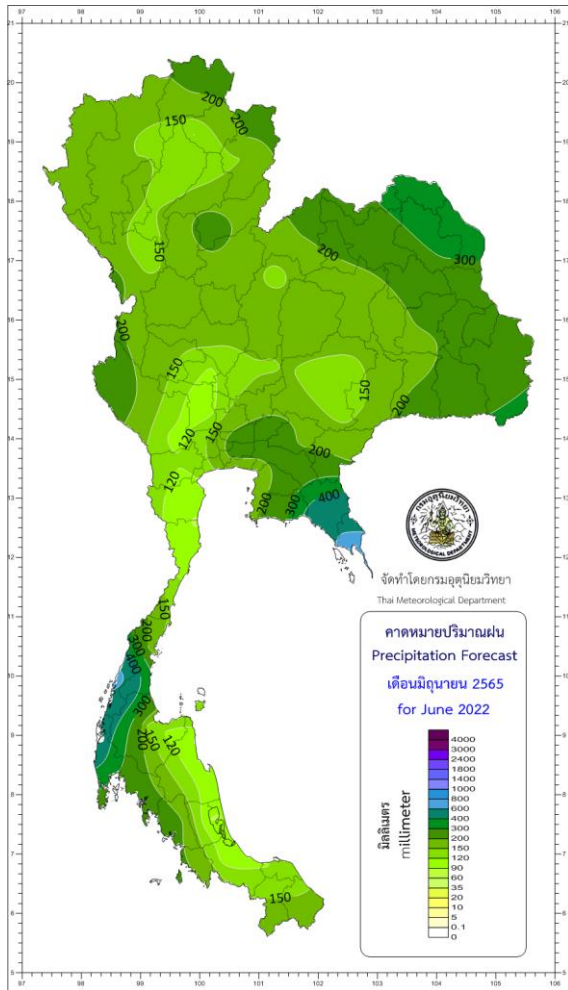
- ค่าปกติ หมายถึงปริมาณฝนเฉลี่ยในคาบ 30 ปี (พ.ศ.2534 - 2563)
- การคาดหมายสภาวะฝนนี้ เป็นคาดหมายระยะนาน โดยใช้แบบจำลองภูมิอากาศ และวิธีทางสถิติ
ผู้นำข้อมูลไปใช้ควรติดตามการพยากรณ์อากาศประจำวันจากกรมอุตุนิยมวิทยาด้วย
- ปรับปรุงการคาดหมายครั้งต่อไป ในสัปดาห์สุดท้ายของเดือนมิถุนายน 2565
- สอบถามข่าวพยากรณ์อากาศรายเดือน รายฤดู ได้ที่โทร. 02-3989929 โทร / โทรสาร 02-3838827
- ติดตามข่าวพยากรณ์อากาศรายเดือน รายฤดู ได้ที่ www.tmd.go.th หรือ www.weather.go.th

ศูนย์ภูมิอากาศ
กองพัฒนาอุตุนิยมวิทยา
กรมอุตุนิยมวิทยา

คาดการณ์ปริมาณฝน (มิลลิเมตร)

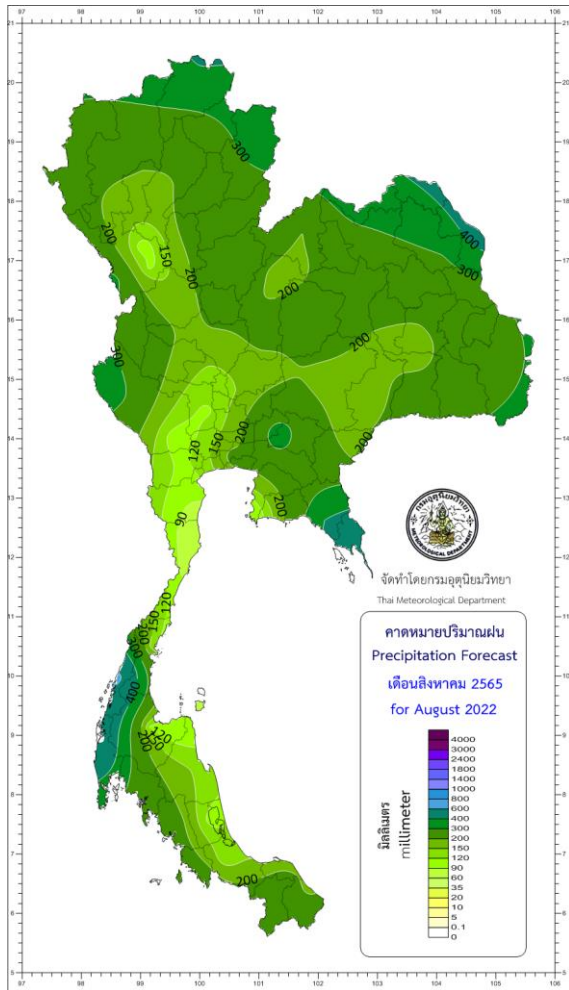
เดือนมิถุนายน 2565

เดือนกรกฎาคม 2565

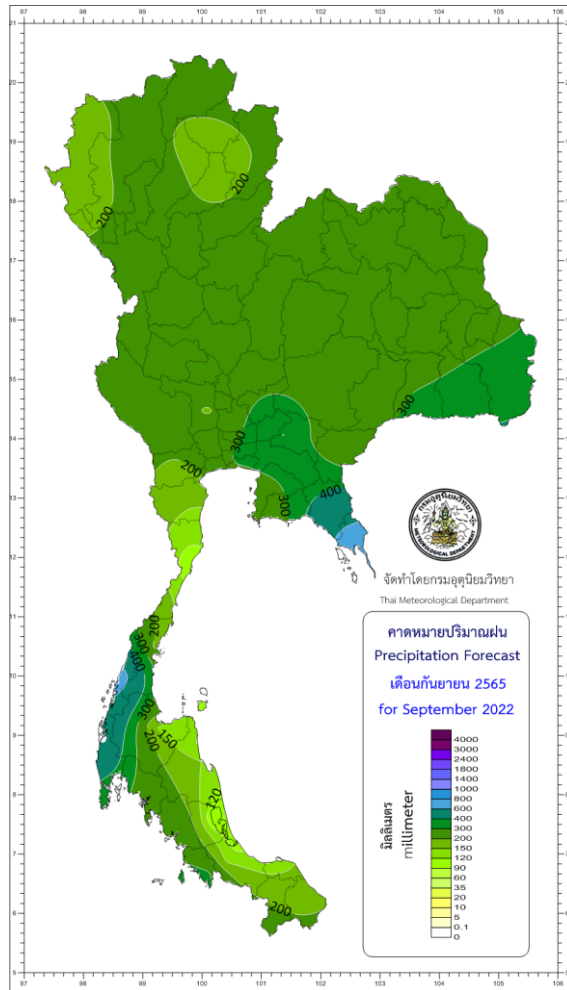


คาดการณ์ปริมาณฝน (มิลลิเมตร)

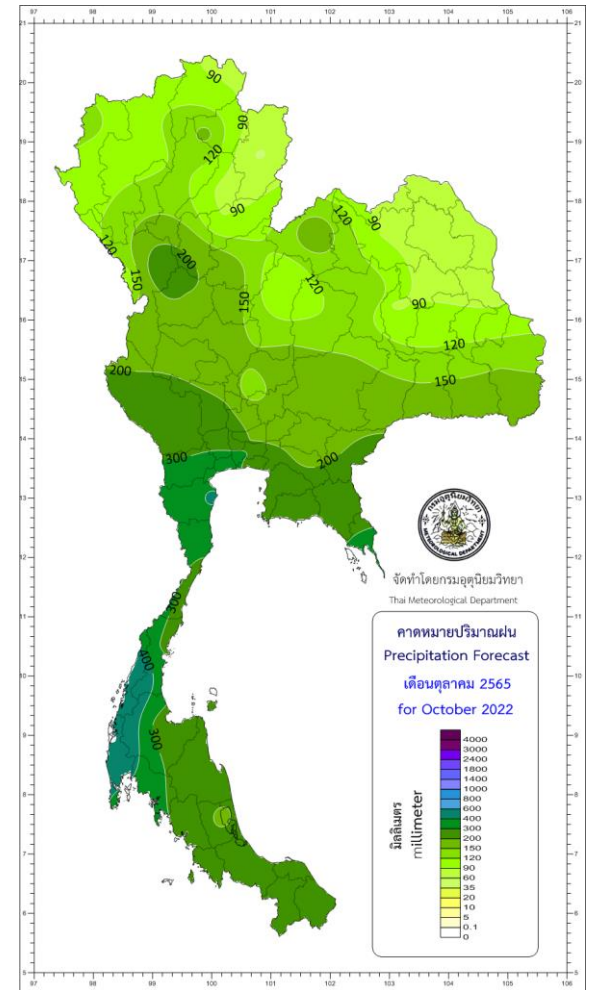
เดือนสิงหาคม 2565



เดือนกันยายน 2565



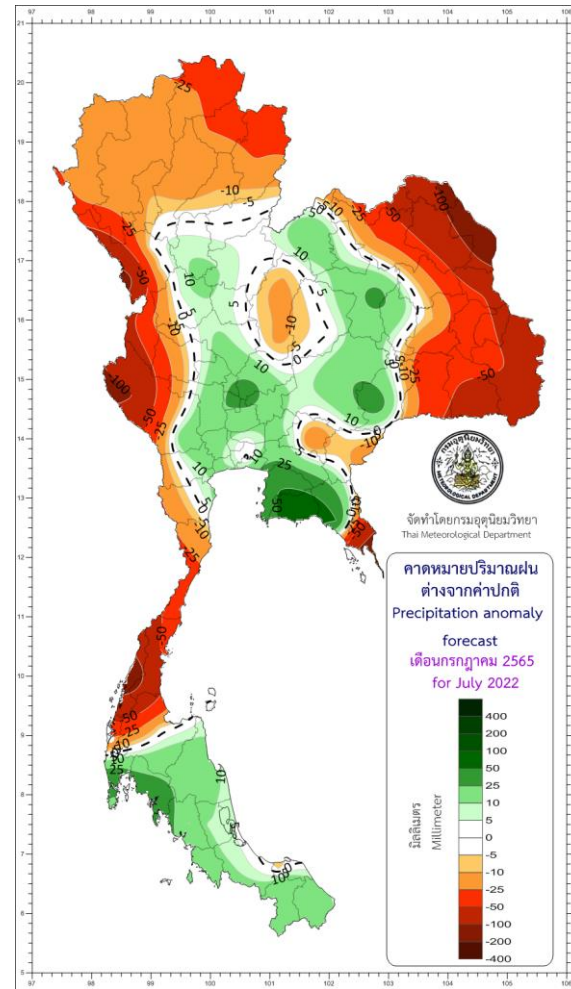
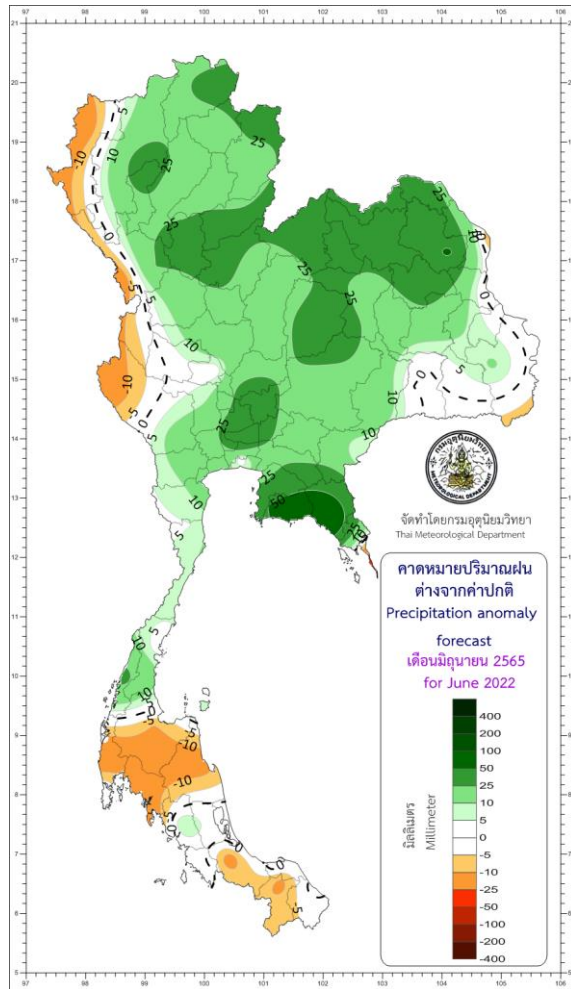
เดือนตุลาคม 2565



คาดหมายปริมาณฝนที่ต่างจากค่าปกติ (มิลลิเมตร)

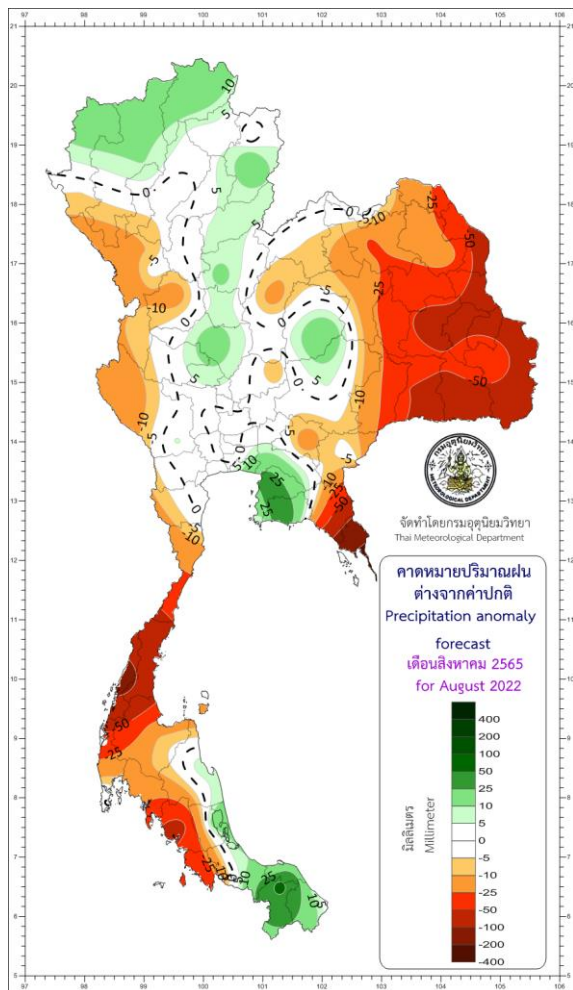
เดือนมิถุนายน 2565

เดือนกรกฎาคม 2565

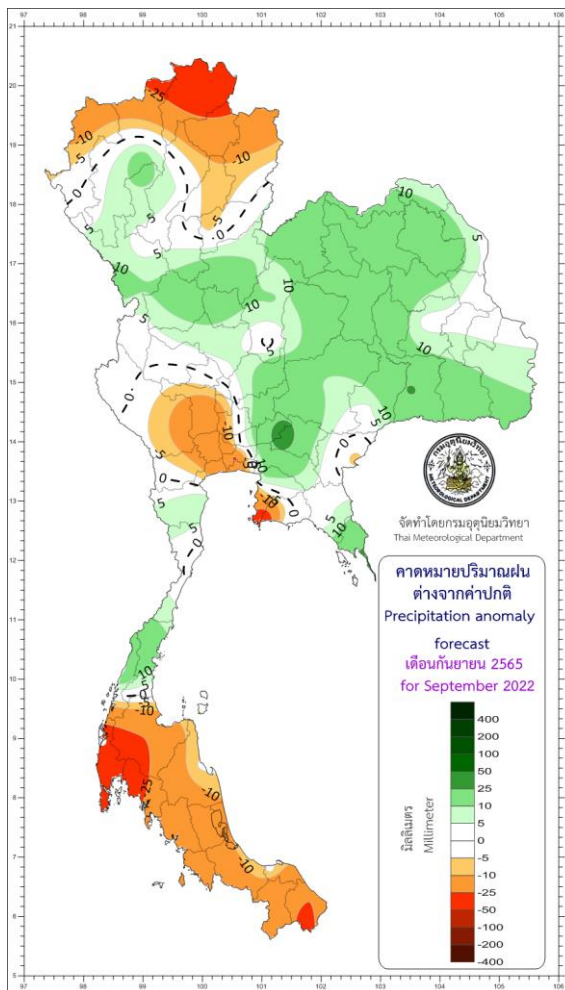


คาดการณ์ปริมาณฝนที่ต่างจากค่าปกติ (มิลลิเมตร)

เดือนสิงหาคม 2565



เดือนกันยายน 2565



เดือนตุลาคม 2565

