



กระทรวงดิจิทัลเพื่อเศรษฐกิจและสังคม  
กรมอุตุนิยมวิทยา

## การคาดหมายลักษณะอากาศช่วงฤดูฝนของประเทศไทย พ.ศ.2564

ออกประกาศวันที่ 28 มิถุนายน พ.ศ.2564 (ปรับปรุง)  
กรมอุตุนิยมวิทยา 4353 ถนนสุขุมวิท บางนา กรุงเทพฯ ๑ 10260

ฤดูฝนของประเทศไทยปีนี้ คาดว่า ปริมาณฝนรวมของทั้งประเทศในช่วงฤดูฝนจะมากกว่าค่าปกติประมาณร้อยละ 5 และจะมากกว่าปีที่แล้ว (ปีที่แล้วในช่วงฤดูฝนปริมาณฝนรวมน้อยกว่าค่าปกติร้อยละ 3 และปริมาณรวมทั้งปีน้อยกว่าค่าปกติร้อยละ 4) โดยในช่วงเดือนกรกฎาคมถึงประมาณกลางตุลาคม ปริมาณฝนรวมส่วนใหญ่จะสูงกว่าค่าปกติเล็กน้อย สำหรับฤดูฝนของประเทศไทยปีนี้จะสิ้นสุดประมาณกลางเดือนตุลาคม 2564

อนึ่ง ในช่วงเดือนสิงหาคมและกันยายน ซึ่งเป็นเดือนที่มีฝนตกชุกหนาแน่นที่สุด และมีโอกาสสูงที่จะมีพายุหมุนเขตร้อนเคลื่อนผ่านประเทศไทยตอนบน ซึ่งจะส่งผลให้มีฝนตกหนักถึงหนักมากในหลายพื้นที่ และอาจก่อให้เกิดสภาวะน้ำท่วมฉับพลัน น้ำป่าไหลหลาก รวมทั้งน้ำล้นตลิ่งได้ในบางแห่ง

### ลักษณะอากาศทั่วไป

ในช่วงประมาณครึ่งแรกของเดือนกรกฎาคม ปริมาณและการกระจายของฝนยังคงมีน้อย และอาจทำให้เกิดสภาวะการขาดแคลนน้ำด้านการเกษตรในบางแห่ง โดยเฉพาะพื้นที่ที่แล้งซ้ำซากนอกเขตชลประทาน เนื่องจากมรสุมตะวันตกเฉียงใต้ที่พัดปกคลุมทะเลอันดามันและประเทศไทยจะมีกำลังอ่อนลง ส่วนร่องมรสุมจะเลื่อนขึ้นไปพาดผ่านบริเวณตอนใต้ของประเทศจีน

จากนั้นตั้งแต่วางกลางเดือนกรกฎาคมถึงกันยายน บริเวณประเทศไทยจะกลับมามีฝนตกชุกหนาแน่นอีกครั้ง โดยส่วนใหญ่จะมีฝนตกร้อยละ 60 - 80 ของพื้นที่ ก็มีฝนหนักหลายพื้นที่และหนักมากในบางแห่ง ซึ่งจะทำให้เกิดสภาวะน้ำท่วมฉับพลัน น้ำป่าไหลหลาก รวมทั้งน้ำล้นตลิ่งในหลายพื้นที่ เนื่องจาก มรสุมตะวันตกเฉียงใต้ที่พัดปกคลุมทะเลอันดามันและประเทศไทยจะกลับมามีกำลังแรงและต่อเนื่องมากขึ้น ประกอบกับร่องมรสุมจะเลื่อนลงมาพาดผ่านบริเวณประเทศไทยตอนบนเป็นระยะๆ

ส่วนในเดือนตุลาคม ภาคเหนือและภาคตะวันออกเฉียงเหนือฝนจะลดลง และเริ่มจะมีอากาศหนาวเย็นในตอนเช้า โดยเฉพาะตอนบนของภาค แต่ภาคกลาง ภาคตะวันออกและภาคใต้ ยังคงมีฝนตกชุกหนาแน่นต่อไป ก็มีฝนตกหนักหลายพื้นที่และหนักมากในบางแห่ง ทั้งนี้เนื่องจาก บริเวณความกดอากาศสูงจากประเทศจีนจะเริ่มแผ่ลงมาปกคลุมตอนบนของภาคเหนือและภาคตะวันออกเฉียงเหนือ ประกอบกับร่องมรสุมจะเลื่อนลงไปพาดผ่านบริเวณภาคกลางตอนล่าง ภาคใต้ตอนบนและภาคตะวันออก นอกจากนี้ มรสุมตะวันตกเฉียงใต้ที่พัดปกคลุมประเทศไทยจะเริ่มเปลี่ยนเป็นมรสุมตะวันออกเฉียงเหนือพัดปกคลุมแทน

**พายุหมุนเขตร้อน (ดีเปรสชัน โชนร้อนและไต้ฝุ่น) สำหรับในช่วงฤดูฝนปีนี้ คาดว่า จะมีพายุหมุนเขตร้อนเคลื่อนเข้าสู่ประเทศไทยจำนวน 2-3 ลูก โดยมีโอกาสสูงที่จะเคลื่อนผ่านบริเวณภาคตะวันออกเฉียงเหนือและภาคเหนือในช่วงเดือนสิงหาคมหรือกันยายน**

## รายละเอียดตามภาคต่างๆ

**ภาคเหนือ** ตั้งแต่เดือนกรกฎาคมถึงตุลาคม คาดว่า ปริมาณฝนรวมจะใกล้เคียงค่าปกติ (ค่าปกติ 176, 223, 218 และ 124 มิลลิเมตร ตามลำดับ)

**ภาคตะวันออกเฉียงเหนือ** เดือนกรกฎาคมและกันยายน คาดว่า ปริมาณฝนรวมจะมากกว่าค่าปกติร้อยละ 5 (ค่าปกติ 211 และ 242 มิลลิเมตร ตามลำดับ) ส่วนเดือนสิงหาคม ปริมาณฝนรวมจะใกล้เคียงค่าปกติ (ค่าปกติ 266 มิลลิเมตร) สำหรับเดือนตุลาคม ปริมาณฝนรวมจะน้อยกว่าค่าปกติร้อยละ 5 (ค่าปกติ 117 มิลลิเมตร)

**ภาคกลาง** เดือนกรกฎาคมและกันยายน คาดว่า ปริมาณฝนรวมจะใกล้เคียงค่าปกติ (ค่าปกติ 156 และ 257 มิลลิเมตร ตามลำดับ) ส่วนเดือนสิงหาคม ปริมาณฝนรวมจะน้อยกว่าค่าปกติร้อยละ 5 (ค่าปกติ 181 มิลลิเมตร) สำหรับเดือนตุลาคม ปริมาณฝนรวมจะมากกว่าค่าปกติร้อยละ 5 (ค่าปกติ 187 มิลลิเมตร)

**ภาคตะวันออก** เดือนกรกฎาคมและกันยายน คาดว่า ปริมาณฝนรวมจะใกล้เคียงค่าปกติ (ค่าปกติ 278 และ 330 มิลลิเมตร ตามลำดับ) ส่วนเดือนสิงหาคม ปริมาณฝนรวมจะน้อยกว่าค่าปกติร้อยละ 5 (ค่าปกติ 303 มิลลิเมตร) สำหรับเดือนตุลาคม ปริมาณฝนรวมจะมากกว่าค่าปกติร้อยละ 5 (ค่าปกติ 225 มิลลิเมตร)

**ภาคใต้ฝั่งตะวันออก (ฝั่งอ่าวไทย)** เดือนกรกฎาคม กันยายนและตุลาคม คาดว่า ปริมาณฝนรวมจะใกล้เคียงค่าปกติ (ค่าปกติ 119, 150 และ 255 มิลลิเมตร ตามลำดับ) ส่วนเดือนสิงหาคม ปริมาณฝนรวมจะน้อยกว่าค่าปกติร้อยละ 5 (ค่าปกติ 124 มิลลิเมตร)

**ภาคใต้ฝั่งตะวันตก (ฝั่งทะเลอันดามัน)** เดือนกรกฎาคม กันยายนและตุลาคม คาดว่า ปริมาณฝนรวมจะใกล้เคียงค่าปกติ (ค่าปกติ 337, 424 และ 367 มิลลิเมตร ตามลำดับ) ส่วนเดือนสิงหาคม ปริมาณฝนรวมจะน้อยกว่าค่าปกติร้อยละ 5 (ค่าปกติ 399 มิลลิเมตร)

**กรุงเทพมหานครและปริมณฑล** เดือนกรกฎาคม กันยายนและตุลาคม คาดว่า ปริมาณฝนรวมจะใกล้เคียงค่าปกติ (ค่าปกติ 175, 334 และ 292 มิลลิเมตร ตามลำดับ) ส่วนเดือนสิงหาคม ปริมาณฝนรวมจะมากกว่าค่าปกติร้อยละ 5 (ค่าปกติ 219 มิลลิเมตร)

### **ข้อควรระวัง**

1. บางช่วงจะมีฝนตกหนักถึงหนักมากติดต่อกันหลายวัน ซึ่งอาจก่อให้เกิดสภาวะน้ำท่วมฉับพลัน น้ำป่าไหลหลาก และน้ำล้นตลิ่งได้ โดยเฉพาะในช่วงเดือนสิงหาคมถึงกันยายน จึงขอให้ประชาชนติดตามข่าวอากาศประจำวันอย่างใกล้ชิดต่อไปด้วย

2. ช่วงที่มีพายุหมุนเขตร้อนเคลื่อนตัวเข้าใกล้หรือเคลื่อนผ่านประเทศไทย จะมีลักษณะของพายุลมแรง ฝนตกเป็นบริเวณกว้าง และมีฝนตกหนักถึงหนักมากในหลายพื้นที่ ส่วนบริเวณชายฝั่งจะมีคลื่นลมแรง ความสูงของคลื่นอาจสูงถึง 3-4 เมตรในบางช่วง จึงขอให้ประชาชนและชาวเรือระมัดระวังอันตรายจากภัยธรรมชาติ และขอให้ติดตามข่าวอย่างใกล้ชิดในช่วงที่มีพายุหมุนเขตร้อนด้วย

การคาดหมายฝน พ.ศ. 2564 เปรียบเทียบกับค่าปกติ

ภาค	ก.ค.	ส.ค.	ก.ย.	ต.ค.
เหนือ	ใกล้เคียง ค่าปกติ	ใกล้เคียง ค่าปกติ	ใกล้เคียง ค่าปกติ	ใกล้เคียง ค่าปกติ
ตะวันออกเฉียงเหนือ	สูงกว่าค่าปกติ ร้อยละ 5	ใกล้เคียง ค่าปกติ	สูงกว่าค่าปกติ ร้อยละ 5	น้อยกว่าค่า ปกติ ร้อยละ 5
กลาง	ใกล้เคียง ค่าปกติ	น้อยกว่าค่า ปกติ ร้อยละ 5	ใกล้เคียง ค่าปกติ	สูงกว่าค่าปกติ ร้อยละ 5
ตะวันออก	ใกล้เคียง ค่าปกติ	น้อยกว่าค่า ปกติ ร้อยละ 5	ใกล้เคียง ค่าปกติ	สูงกว่าค่าปกติ ร้อยละ 5
ใต้ฝั่งตะวันออก (อ่าวไทย)	ใกล้เคียง ค่าปกติ	น้อยกว่าค่า ปกติ ร้อยละ 5	ใกล้เคียง ค่าปกติ	ใกล้เคียง ค่าปกติ
ใต้ฝั่งตะวันตก (อันดามัน)	ใกล้เคียง ค่าปกติ	น้อยกว่าค่า ปกติ ร้อยละ 5	ใกล้เคียง ค่าปกติ	ใกล้เคียง ค่าปกติ
กรุงเทพมหานคร และปริมณฑล	ใกล้เคียง ค่าปกติ	สูงกว่าค่าปกติ ร้อยละ 5	ใกล้เคียง ค่าปกติ	ใกล้เคียง ค่าปกติ

การคาดหมายปริมาณฝน (มิลลิเมตร) ในฤดูฝน พ.ศ. 2564

ภาค	ก.ค.	ส.ค.	ก.ย.	ต.ค.
เหนือ	150-200	200-250	200-250	100-140
ตะวันออกเฉียงเหนือ	210-270	240-300	230-290	90-120
กลาง	130-170	140-180	230-290	170-210
ตะวันออก	250-310	260-320	290-360	210-260
ใต้ฝั่งตะวันออก (อ่าวไทย)	100-140	100-140	130-170	230-280
ใต้ฝั่งตะวันตก (อันดามัน)	300-380	340-420	380-460	340-390
กรุงเทพมหานคร และปริมณฑล	150-200	190-240	300-370	250-300

หมายเหตุ

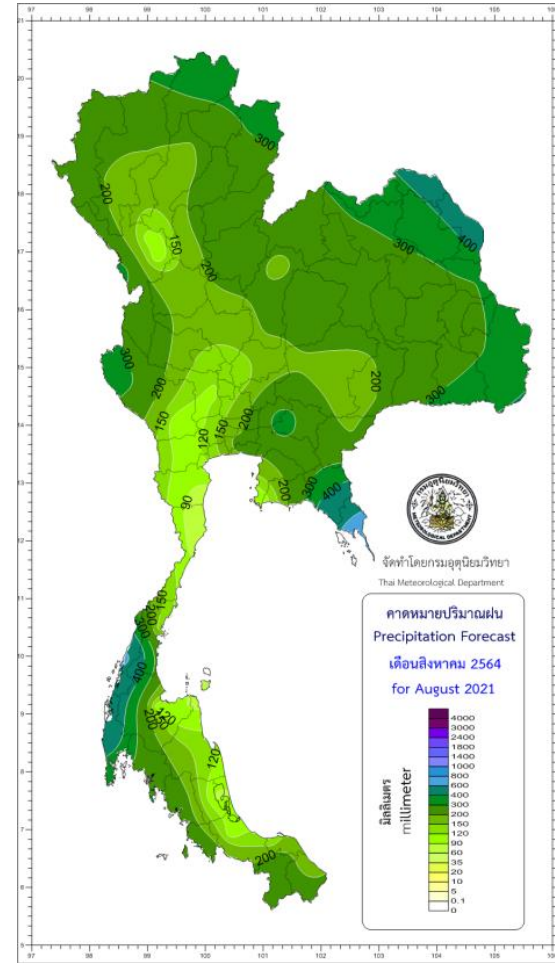
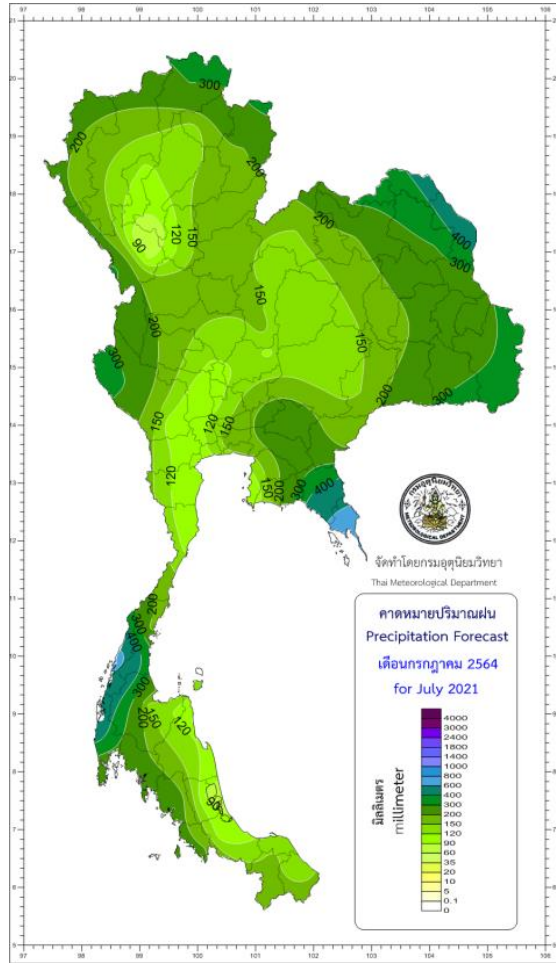
- ค่าปกติ หมายถึงปริมาณฝนเฉลี่ยในคาบ 30 ปี (พ.ศ.2524 - 2553)
- การคาดหมายสภาวะฝนนี้ เป็นคาดหมายระยะนาน โดยใช้แบบจำลองภูมิอากาศ และวิธีทางสถิติ ผู้นำข้อมูลไปใช้ควรติดตามการพยากรณ์อากาศประจำวันจากกรมอุตุนิยมวิทยาด้วย
- ปรับปรุงการคาดหมายครั้งต่อไป ในสัปดาห์สุดท้ายของเดือนกรกฎาคม 2564
- สอบถามข่าวพยากรณ์อากาศรายเดือน รายฤดู ได้ที่โทร. 02-3989929 โทร / โทรสาร 02-3838827
- ติดตามข่าวพยากรณ์อากาศรายเดือน รายฤดู ได้ที่ [www.tmd.go.th](http://www.tmd.go.th) หรือ [www.weather.go.th](http://www.weather.go.th)

ศูนย์ภูมิอากาศ  
กองพัฒนาอุตุนิยมวิทยา  
กรมอุตุนิยมวิทยา

# คาดการณ์ปริมาณฝน (มิลลิเมตร)

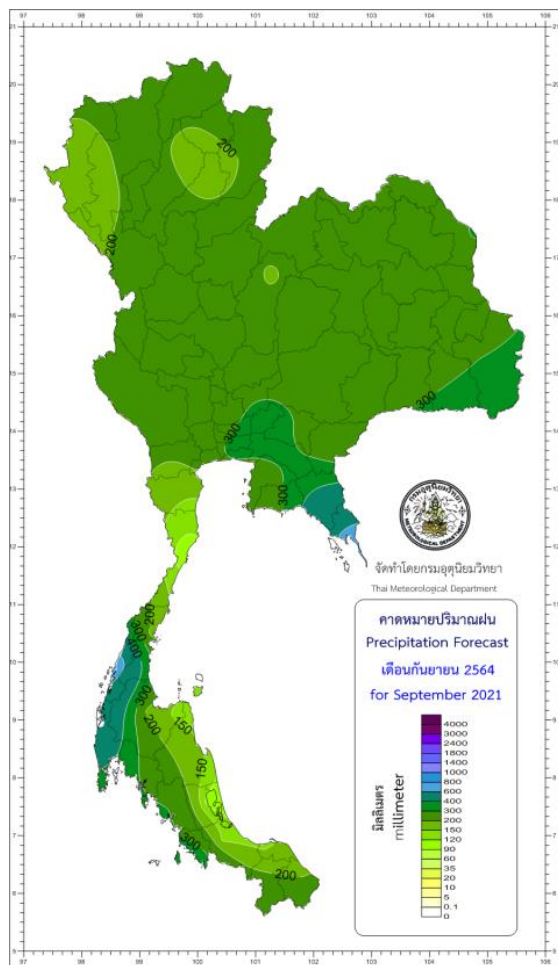
เดือนกรกฎาคม 2564

เดือนสิงหาคม 2564

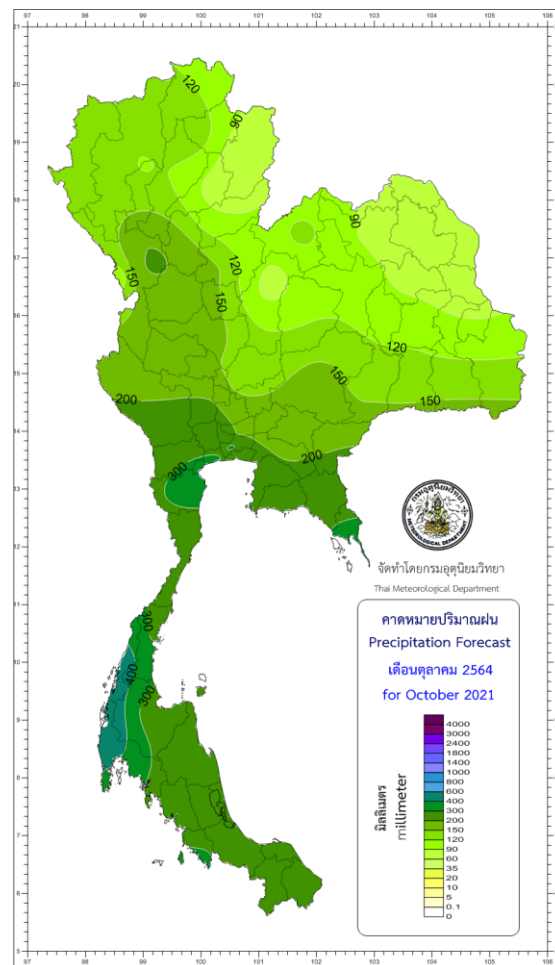


# คาดการณ์ปริมาณฝน (มิลลิเมตร)

## เดือนกันยายน 2564

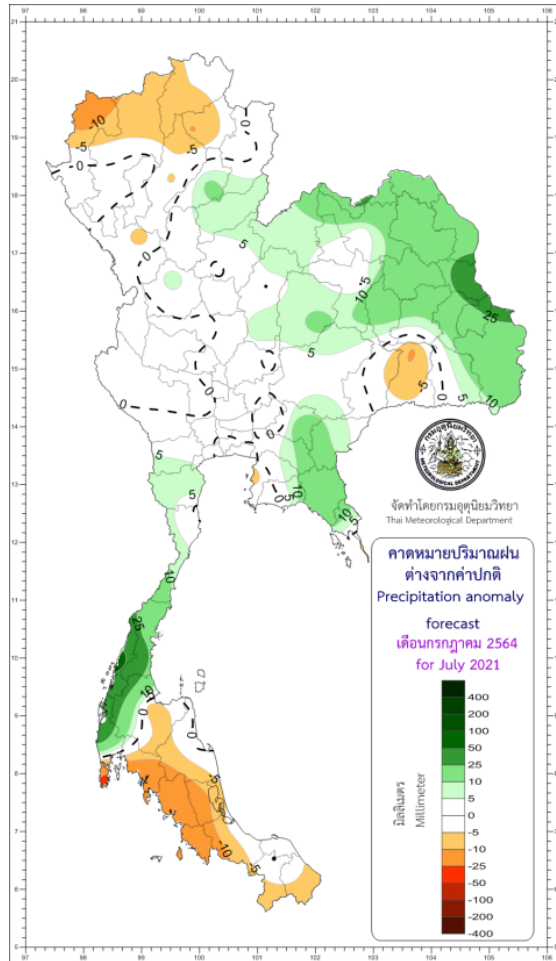


## เดือนตุลาคม 2564

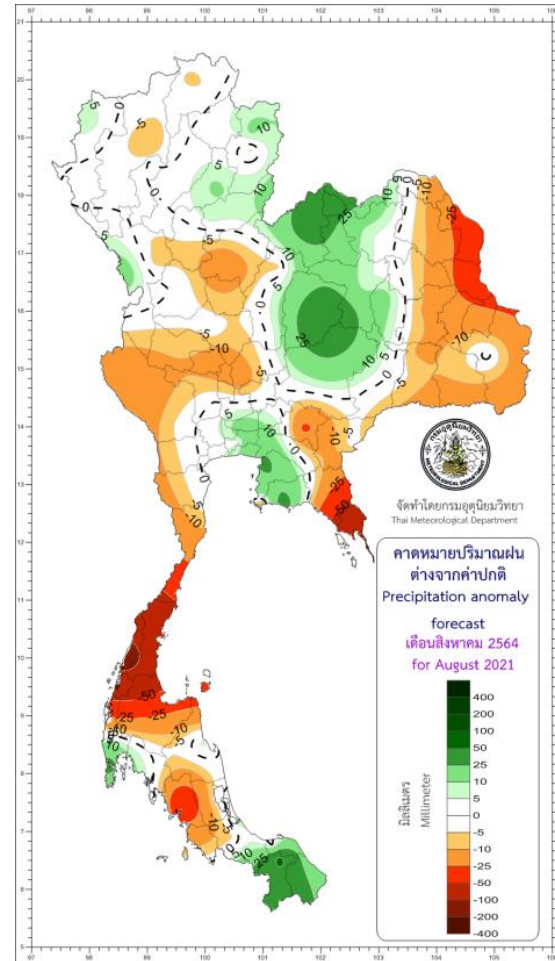


คาดการณ์ปริมาณฝนที่ต่างจากค่าปกติ (มิลลิเมตร)

## เดือนกรกฎาคม 2564



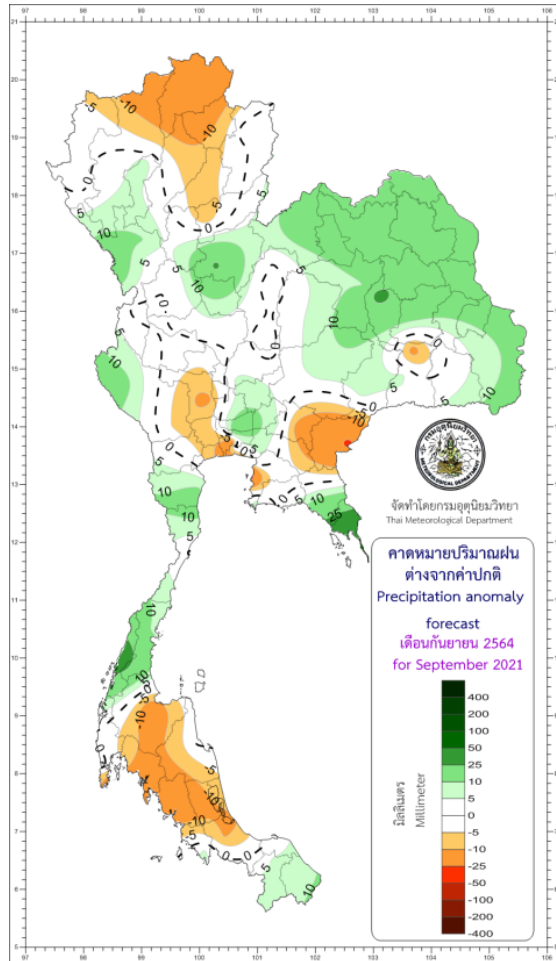
## เดือนสิงหาคม 2564



คาดการณ์ปริมาณฝนที่ต่างจากค่าปกติ (มิลลิเมตร)



## เดือนกันยายน 2564



## เดือนตุลาคม 2564

