



กระทรวงดิจิทัลเพื่อเศรษฐกิจและสังคม  
กรมอุตุนิยมวิทยา

## การคาดหมายลักษณะอากาศช่วงฤดูฝนของประเทศไทย พ.ศ.2563

ออกประกาศวันที่ 28 พฤษภาคม พ.ศ.2563 (ปรับปรุง)

กรมอุตุนิยมวิทยา 4353 ถนนสุขุมวิท บางนา กรุงเทพฯ ๑ 10260

ฤดูฝนของประเทศไทยปีนี้ คาดว่า ปริมาณฝนรวมของทั้งประเทศในช่วงฤดูฝนจะน้อยกว่าค่าปกติ ประมาณร้อยละ 5 แต่จะมากกว่าปีที่แล้ว (ปีที่แล้วในช่วงฤดูฝนน้อยกว่าค่าปกติร้อยละ 11 ส่วนปริมาณรวมทั้งปีน้อยกว่าค่าปกติร้อยละ 15) โดยในเดือนมิถุนายน กรกฎาคม สิงหาคมและตุลาคม) ปริมาณฝนรวมส่วนใหญ่จะน้อยกว่าค่าปกติ ส่วนในเดือนกันยายน ปริมาณฝนรวมส่วนใหญ่จะใกล้เคียงค่าปกติ

สำหรับช่วงปลายเดือนมิถุนายนถึงกลางเดือนกรกฎาคม มักจะเกิดสภาวะฝนทิ้งช่วง โดยฝนจะลดลง และอาจก่อให้เกิดการขาดแคลนน้ำด้านการเกษตรในหลายพื้นที่ โดยเฉพาะพื้นที่แล้งซ้ำซากนอกเขตชลประทาน ส่วนในช่วงเดือนสิงหาคมและกันยายน ซึ่งเป็นเดือนที่มีฝนตกชุกหนาแน่นที่สุด และมีโอกาสสูงที่จะมีพายุหมุนเขตร้อนเคลื่อนผ่านประเทศไทยตอนบน ซึ่งจะส่งผลให้มีฝนตกหนักถึงหนักมากในหลายพื้นที่ และจะก่อให้เกิดสภาวะน้ำท่วมฉับพลัน น้ำป่าไหลหลาก รวมทั้งน้ำล้นตลิ่งได้ในบางแห่ง

### ลักษณะอากาศทั่วไป

ช่วงต้นและกลางเดือนมิถุนายน ประเทศไทยจะมีฝนตกชุก โดยส่วนใหญ่จะมีฝนร้อยละ 40-60 ของพื้นที่ กับมีฝนหนักบางแห่งในบางวัน เว้นแต่ภาคตะวันออกเฉียงเหนือและภาคใต้ฝั่งตะวันตกจะมีฝนร้อยละ 60-80 ของพื้นที่ กับมีฝนหนักหลายพื้นที่และหนักมากบางแห่งในบางวัน เนื่องจาก มรสุมตะวันตกเฉียงใต้ยังคงพัดปกคลุมทะเลอันดามันและประเทศไทย โดยจะมีกำลังค่อนข้างแรงเป็นระยะๆ ประกอบกับในบางช่วงจะมีร่องมรสุมพาดผ่านบริเวณภาคเหนือและภาคตะวันออกเฉียงเหนือ นอกจากนี้ มักจะมีหย่อมความกดอากาศต่ำหรือพายุดีเปรสชันเคลื่อนตัวบริเวณทะเลจีนใต้ตอนบนในบางช่วง

จากนั้น ช่วงประมาณปลายเดือนมิถุนายนถึงกลางเดือนกรกฎาคม ปริมาณและการกระจายของฝนจะลดลง ซึ่งอาจก่อให้เกิดสภาวะฝนทิ้งช่วง เกิดการขาดแคลนน้ำด้านการเกษตรในหลายพื้นที่ โดยเฉพาะพื้นที่ที่แล้งซ้ำซากนอกเขตชลประทาน เนื่องจาก มรสุมตะวันตกเฉียงใต้ที่พัดปกคลุมทะเลอันดามันและประเทศไทยจะมีกำลังอ่อนลง ส่วนร่องมรสุมจะเลื่อนขึ้นไปพาดผ่านบริเวณตอนใต้ของประเทศจีน

สำหรับช่วงตั้งแต่กลางเดือนกรกฎาคมถึงกันยายน ประเทศไทยจะกลับมามีฝนตกชุกหนาแน่นและต่อเนื่อง โดยจะมีฝนตกร้อยละ 60-80 ของพื้นที่เป็นส่วนใหญ่ กับมีฝนหนักหลายพื้นที่และหนักมากในบางแห่ง โดยเฉพาะเดือนสิงหาคมและกันยายน ซึ่งจะก่อให้เกิดสภาวะน้ำท่วมฉับพลัน น้ำป่าไหลหลาก รวมทั้งน้ำล้นตลิ่งได้ในบางแห่ง เนื่องจาก มรสุมตะวันตกเฉียงใต้ที่พัดปกคลุมทะเลอันดามันและประเทศไทย จะกลับมามีกำลังแรงขึ้นและต่อเนื่อง โดยจะมีกำลังแรงเป็นระยะๆ ประกอบกับร่องมรสุมจะเลื่อนลงมาพาดผ่านบริเวณประเทศไทยตอนบนเป็นระยะ ๆ

ส่วนในเดือนตุลาคม ภาคเหนือและภาคตะวันออกเฉียงเหนือฝนจะมีลดลง และเริ่มจะมีอากาศหนาวเย็นในตอนเช้า โดยเฉพาะตอนบนของภาค สำหรับบริเวณภาคกลาง ภาคตะวันออกเฉียงเหนือและภาคใต้ ยังคงมีฝนตกชุกหนาแน่นต่อไป กับมีฝนตกหนักหลายพื้นที่และหนักมากในบางแห่ง เนื่องจาก บริเวณความกดอากาศสูงจากประเทศจีนจะเริ่มแผ่ลงมาปกคลุมตอนบนของทั้งภาคเหนือและภาคตะวันออกเฉียงเหนือ ประกอบกับร่องมรสุมจะเลื่อนลงไปพาดผ่านบริเวณภาคกลางตอนล่าง ภาคใต้ตอนบนและภาคตะวันออกเฉียงเหนือ นอกจากนี้ มรสุมตะวันตกเฉียงใต้ที่พัดปกคลุมประเทศไทยจะเริ่มเปลี่ยนเป็นมรสุมตะวันออกเฉียงเหนือพัดปกคลุมแทน

**พายุหมุนเขตร้อน (ดีเปรสชัน ไชนันและไต้ฝุ่น) สำหรับในช่วงฤดูฝนปีนี้ คาดว่า จะมีพายุหมุนเขตร้อนเคลื่อนเข้าสู่ประเทศไทยจำนวน 1 ลูก โดยมีโอกาสสูงที่จะเคลื่อนผ่านบริเวณภาคตะวันออกเฉียงเหนือและภาคเหนือในช่วงเดือนสิงหาคมหรือกันยายน**

## รายละเอียดตามภาคต่างๆ

**ภาคเหนือ** เดือนกรกฎาคมและตุลาคม คาดว่าปริมาณฝนรวมจะต่ำกว่าค่าปกติร้อยละ 10 และ 20 ตามลำดับ (ค่าปกติ 176 และ 124 มิลลิเมตร) ส่วนเดือนมิถุนายน สิงหาคมและกันยายน ปริมาณฝนรวมจะใกล้เคียงค่าปกติ (ค่าปกติ 156, 223 และ 218 มิลลิเมตร)

**ภาคตะวันออกเฉียงเหนือ** เดือนมิถุนายน เดือนกรกฎาคมและเดือนตุลาคม คาดว่าปริมาณฝนรวมจะต่ำกว่าค่าปกติร้อยละ 10-20 (ค่าปกติ 203, 211 และ 117 มิลลิเมตร ตามลำดับ) ส่วนเดือนสิงหาคมและกันยายน คาดว่าปริมาณฝนรวมจะใกล้เคียงค่าปกติ (ค่าปกติ 266 และ 242 มิลลิเมตร)

**ภาคกลาง** เดือนมิถุนายนถึงเดือนกันยายน คาดว่าปริมาณฝนรวมจะใกล้เคียงค่าปกติ (ค่าปกติ 145, 155, 181 และ 257 มิลลิเมตร) ส่วนเดือนตุลาคม คาดว่าปริมาณฝนรวมจะต่ำกว่าค่าปกติร้อยละ 20 (ค่าปกติ 187 มิลลิเมตร)

**ภาคตะวันออก** เดือนมิถุนายน กรกฎาคม และเดือนกันยายน คาดว่า ปริมาณฝนรวมจะใกล้เคียงค่าปกติ (ค่าปกติ 262, 278 และ 330 มิลลิเมตร ตามลำดับ) ส่วนเดือนสิงหาคมและเดือนตุลาคม คาดว่าปริมาณฝนรวมจะต่ำกว่าค่าปกติร้อยละ 5-10 (ค่าปกติ 302 และ 225 มิลลิเมตร)

**ภาคใต้ฝั่งตะวันออก (ฝั่งอ่าวไทย)** เดือนมิถุนายนถึงเดือนกันยายน คาดว่าปริมาณฝนรวมจะใกล้เคียงค่าปกติ (ค่าปกติ 113, 119, 124 และ 150 มิลลิเมตร ตามลำดับ) ส่วนเดือนตุลาคม ปริมาณฝนรวมจะสูงกว่าค่าปกติร้อยละ 5 (ค่าปกติ 255 มิลลิเมตร)

**ภาคใต้ฝั่งตะวันตก (ฝั่งทะเลอันดามัน)** เดือนมิถุนายน กรกฎาคมและสิงหาคม คาดว่าปริมาณฝนรวมจะต่ำกว่าค่าปกติร้อยละ 5-10 (ค่าปกติ 312, 337, 399 มิลลิเมตร ตามลำดับ) จากนั้นเดือนกันยายนและตุลาคม ปริมาณฝนรวมจะใกล้เคียงค่าปกติ (ค่าปกติ 424 และ 367 มิลลิเมตร)

**กรุงเทพมหานครและปริมณฑล** เดือนมิถุนายนถึงเดือนกันยายน คาดว่าปริมาณฝนรวมจะใกล้เคียงค่าปกติ (ค่าปกติ 157, 175, 219 และ 334 มิลลิเมตร) สำหรับเดือนตุลาคม ปริมาณฝนรวมจะต่ำกว่าค่าปกติร้อยละ 20 (ค่าปกติ 292 มิลลิเมตร)

### **ข้อควรระวัง**

1. ช่วงปลายเดือนมิถุนายนถึงต้นเดือนกรกฎาคม มักจะเกิดสภาวะฝนทิ้งช่วง โดยปริมาณและการกระจายของฝนจะลดลงอย่างมาก และอาจก่อให้เกิดการขาดแคลนน้ำด้านการเกษตรในหลายพื้นที่ โดยเฉพาะพื้นที่แล้งซ้ำซากนอกเขตชลประทาน

2. บางช่วงจะมีฝนตกหนักถึงหนักมากติดต่อกันหลายวัน ซึ่งอาจก่อให้เกิดสภาวะน้ำท่วมฉับพลัน น้ำป่าไหลหลาก และน้ำล้นตลิ่งได้ โดยเฉพาะในช่วงเดือนสิงหาคมถึงกันยายน จึงขอให้ประชาชนติดตามข่าวอากาศประจำวันอย่างใกล้ชิดต่อไปด้วย

3. ช่วงที่มีพายุหมุนเขตร้อนเคลื่อนตัวเข้าใกล้หรือเคลื่อนผ่านประเทศไทย จะมีลักษณะของพายุลมแรง ฝนตกเป็นบริเวณกว้าง และมีฝนตกหนักถึงหนักมากในหลายพื้นที่ ส่วนบริเวณชายฝั่งจะมีคลื่นลมแรง ความสูงของคลื่นอาจสูงถึง 3-4 เมตรในบางช่วง จึงขอให้ประชาชนและชาวเรือระมัดระวังอันตรายจากภัยธรรมชาติ และขอให้ติดตามข่าวอย่างใกล้ชิดในช่วงที่มีพายุหมุนเขตร้อนด้วย

### การคาดหมายฝน พ.ศ. 2563 เปรียบเทียบกับค่าปกติ

ภาค	มิ.ย.	ก.ค.	ส.ค.	ก.ย.	ต.ค.
เหนือ	ใกล้เคียง ค่าปกติ	ต่ำกว่าค่าปกติ 10 เปอร์เซ็นต์	ใกล้เคียง ค่าปกติ	ใกล้เคียง ค่าปกติ	ต่ำกว่าค่าปกติ 20 เปอร์เซ็นต์
ตะวันออกเฉียงเหนือ	ต่ำกว่าค่าปกติ 10 เปอร์เซ็นต์	ต่ำกว่าค่าปกติ 10 เปอร์เซ็นต์	ใกล้เคียง ค่าปกติ	ใกล้เคียง ค่าปกติ	ต่ำกว่าค่าปกติ 20 เปอร์เซ็นต์
กลาง	ใกล้เคียง ค่าปกติ	ใกล้เคียง ค่าปกติ	ใกล้เคียง ค่าปกติ	ใกล้เคียง ค่าปกติ	ต่ำกว่าค่าปกติ 20 เปอร์เซ็นต์
ตะวันออก	ใกล้เคียง ค่าปกติ	ใกล้เคียง ค่าปกติ	ต่ำกว่าค่าปกติ 5 เปอร์เซ็นต์	ใกล้เคียง ค่าปกติ	ต่ำกว่าค่าปกติ 10 เปอร์เซ็นต์
ใต้ฝั่งตะวันออก (อ่าวไทย)	ใกล้เคียง ค่าปกติ	ใกล้เคียง ค่าปกติ	ใกล้เคียง ค่าปกติ	ใกล้เคียง ค่าปกติ	สูงกว่าค่าปกติ 5 เปอร์เซ็นต์
ใต้ฝั่งตะวันตก (อันดามัน)	ต่ำกว่าค่าปกติ 10 เปอร์เซ็นต์	ต่ำกว่าค่าปกติ 10 เปอร์เซ็นต์	ต่ำกว่าค่าปกติ 5 เปอร์เซ็นต์	ใกล้เคียง ค่าปกติ	ใกล้เคียง ค่าปกติ
กรุงเทพมหานคร และปริมณฑล	ใกล้เคียง ค่าปกติ	ใกล้เคียง ค่าปกติ	ใกล้เคียง ค่าปกติ	ใกล้เคียง ค่าปกติ	ต่ำกว่าค่าปกติ 20 เปอร์เซ็นต์

### การคาดหมายปริมาณฝน (มิลลิเมตร) ในฤดูฝน พ.ศ. 2563

ภาค	มิ.ย.	ก.ค.	ส.ค.	ก.ย.	ต.ค.
เหนือ	140-180	130-180	200-260	200-250	70-100
ตะวันออกเฉียงเหนือ	160-200	170-210	230-280	220-270	60-90
กลาง	120-160	130-180	160-200	220-270	100-140
ตะวันออก	250-300	240-290	250-300	300-350	180-220
ใต้ฝั่งตะวันออก (อ่าวไทย)	100-140	100-140	100-140	130-170	240-290
ใต้ฝั่งตะวันตก (อันดามัน)	270-320	310-360	340-440	350-450	340-390
กรุงเทพมหานคร และปริมณฑล	150-190	160-200	180-220	300-350	180-220

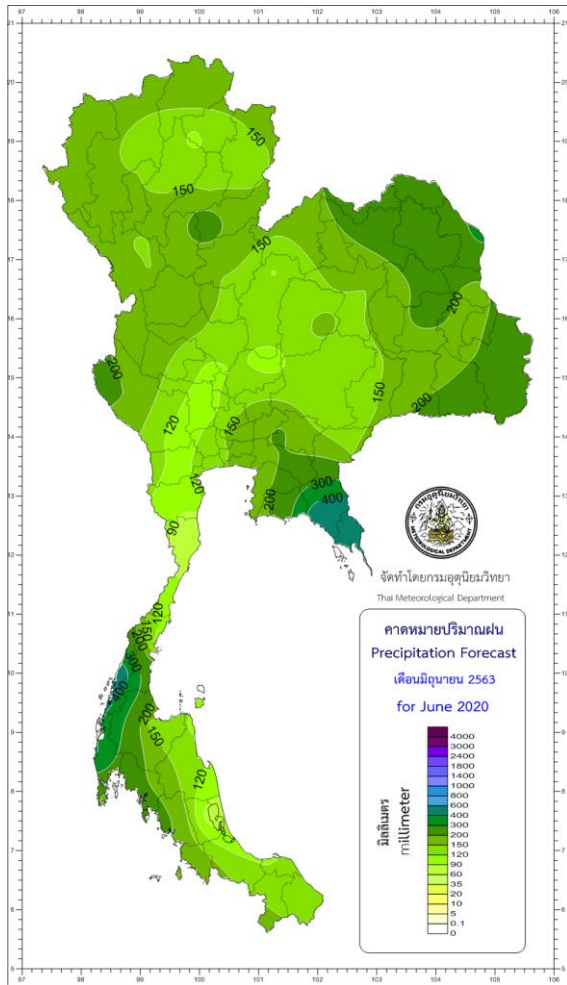
#### หมายเหตุ

- ค่าปกติ หมายถึงปริมาณฝนเฉลี่ยในคาบ 30 ปี (พ.ศ.2524 - 2553)
- การคาดหมายสภาวะฝนนี้ เป็นคาดหมายระยะนาน โดยใช้แบบจำลองภูมิอากาศ และวิธีทางสถิติ ผู้นำข้อมูลไปใช้ควรติดตามการพยากรณ์อากาศประจำวันจากกรมอุตุนิยมวิทยาด้วย
- ปรับปรุงการคาดหมายครั้งต่อไป ในสัปดาห์สุดท้ายของเดือนมิถุนายน 2563
- สอบถามข่าวพยากรณ์อากาศรายเดือน รายฤดู ได้ที่โทร. 02-3989929 โทร / โทรสาร 02-3838827
- ติดตามข่าวพยากรณ์อากาศรายเดือน รายฤดู ได้ที่ [www.tmd.go.th](http://www.tmd.go.th) หรือ [www.weather.go.th](http://www.weather.go.th)

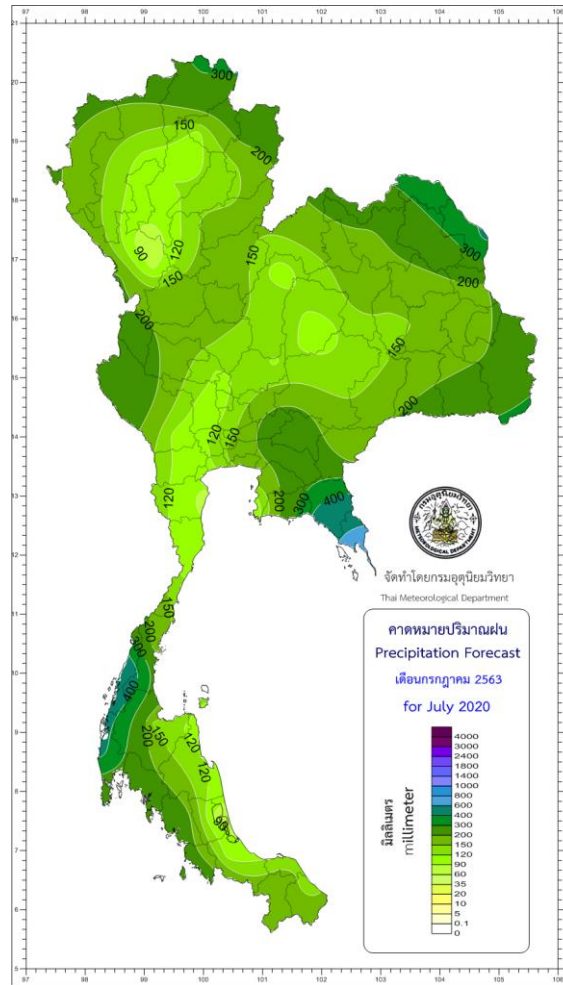
ศูนย์ภูมิอากาศ  
กองพัฒนาอุตุนิยมวิทยา  
กรมอุตุนิยมวิทยา

## คาดการณ์ปริมาณฝน (มิลลิเมตร)

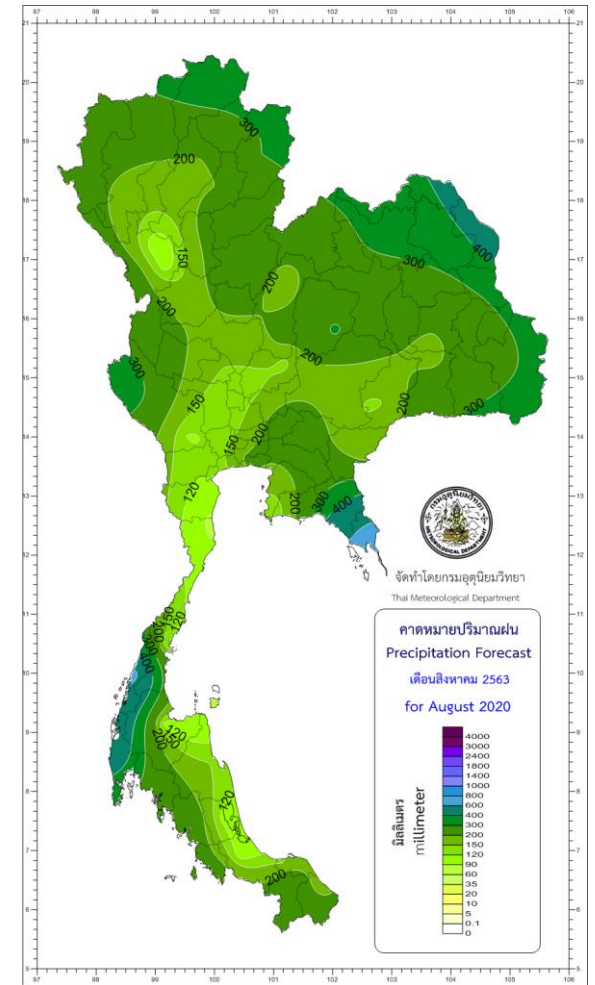
เดือนมิถุนายน 2563



เดือนกรกฎาคม 2563

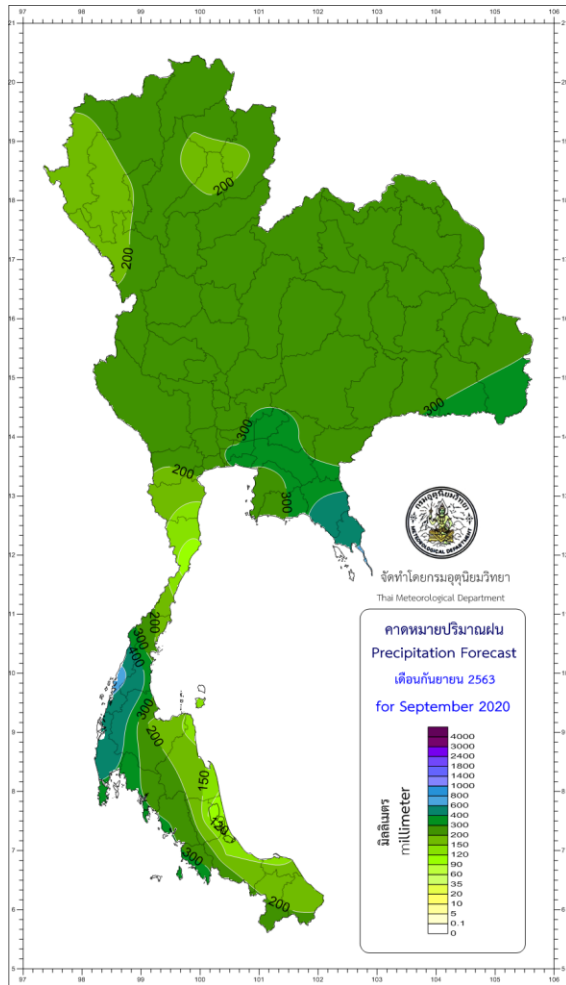


เดือนสิงหาคม 2563

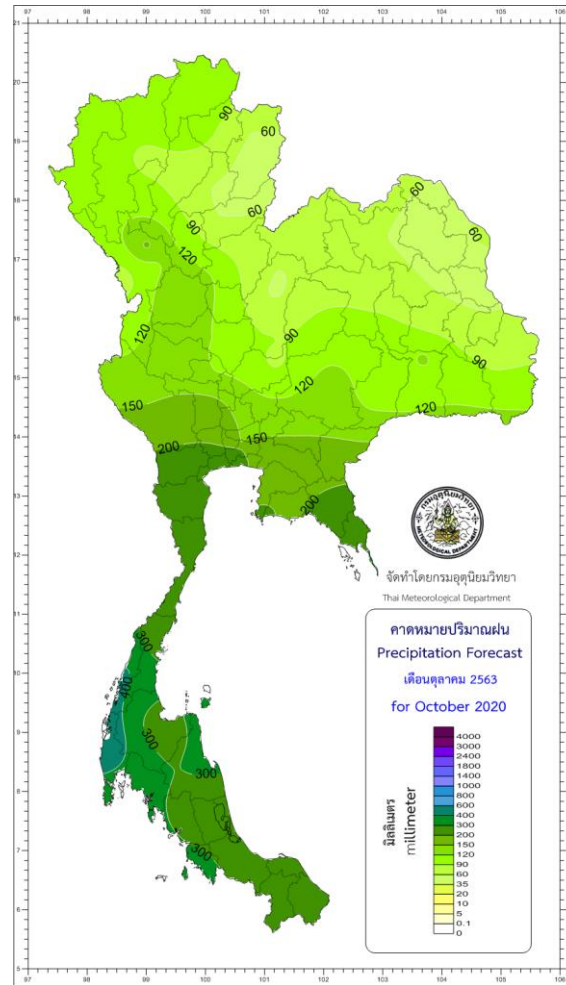


# คาดการณ์ปริมาณฝน (มิลลิเมตร)

เดือนกันยายน 2563



เดือนตุลาคม 2563

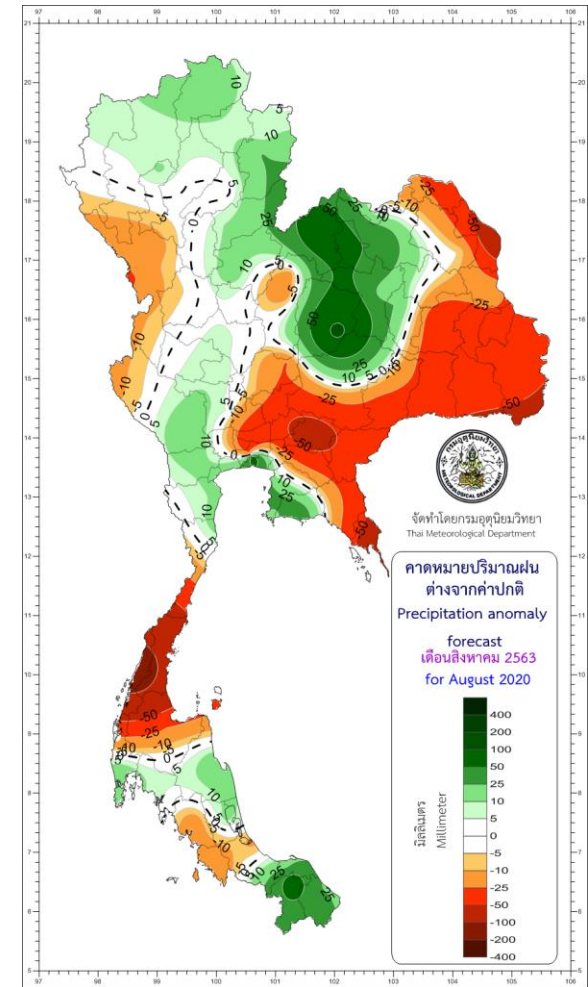
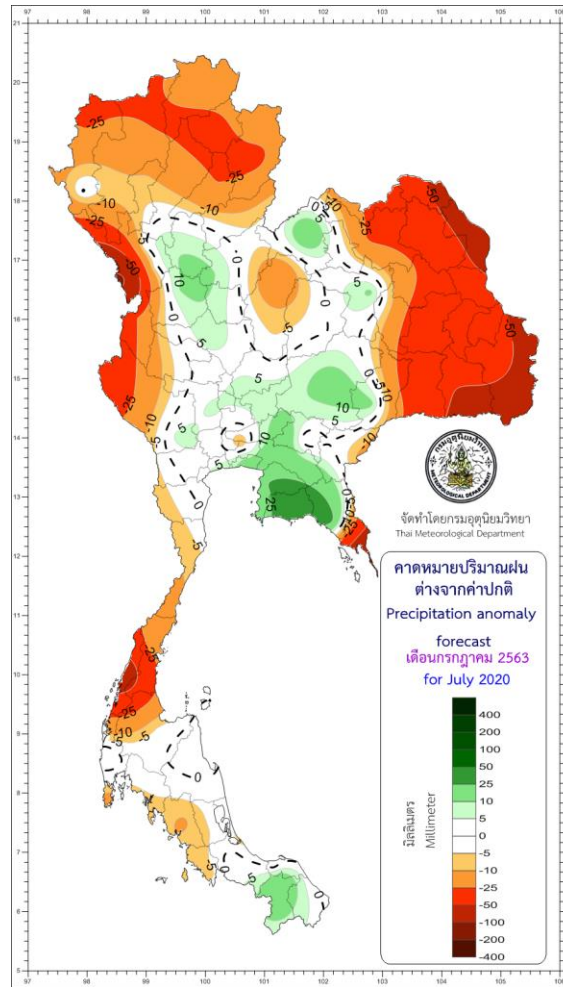
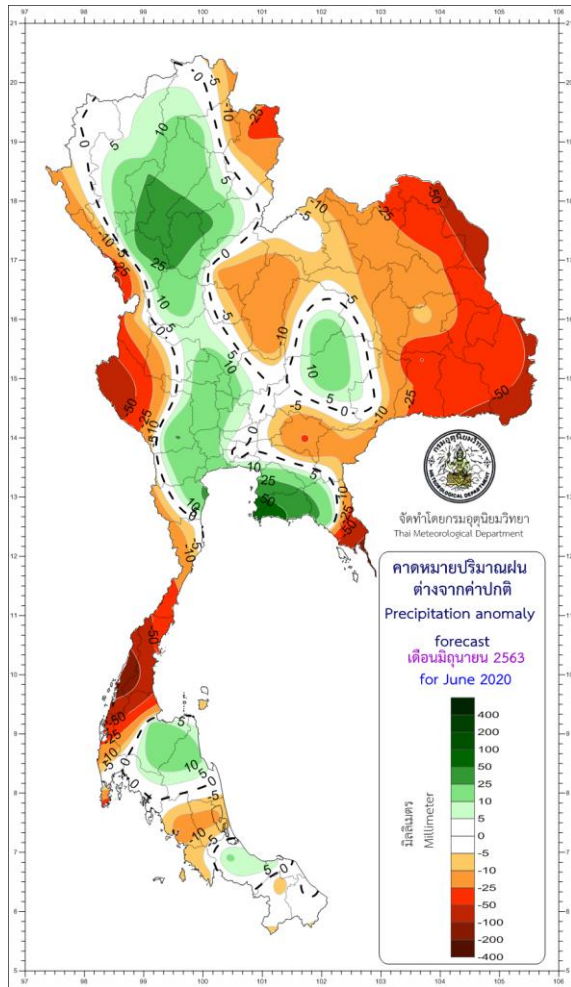


# คาดหมายปริมาณฝนที่ต่างจากค่าปกติ (มิลลิเมตร)

เดือนมิถุนายน 2563

เดือนกรกฎาคม 2563

เดือนสิงหาคม 2563



# คาดการณ์ปริมาณฝนที่ต่างจากค่าปกติ (มิลลิเมตร)

เดือนกันยายน 2563

เดือนตุลาคม 2563

