



กระทรวงดิจิทัลเพื่อเศรษฐกิจและสังคม  
กรมอุตุนิยมวิทยา

## การคาดหมายลักษณะอากาศช่วงฤดูฝนของประเทศไทย พ.ศ.2563

ออกประกาศวันที่ 27 เมษายน พ.ศ.2563

กรมอุตุนิยมวิทยา 4353 ถนนสุขุมวิท บางนา กรุงเทพฯ ฯ 10260

ฤดูฝนของประเทศไทยปีนี้ คาดว่า จะเริ่มต้นประมาณปลายสัปดาห์ที่ 3 ของเดือนพฤษภาคม 2563 และจะสิ้นสุดประมาณกลางเดือนตุลาคม 2563 ปริมาณฝนรวมของทั้งประเทศในช่วงฤดูฝนปีนี้จะน้อยกว่าค่าปกติประมาณร้อยละ 5 แต่จะมากกว่าปีที่แล้ว (ปีที่แล้วในช่วงฤดูฝนน้อยกว่าค่าปกติร้อยละ 11 ส่วนปริมาณรวมทั้งปีน้อยกว่าค่าปกติร้อยละ 15) สำหรับช่วงต้นฤดูฝน (ประมาณกลางพฤษภาคม - มิถุนายน) ปริมาณฝนรวมส่วนใหญ่จะต่ำกว่าค่าปกติประมาณร้อยละ 5 ส่วนช่วงกลางฤดูฝน (กรกฎาคม-สิงหาคม) ปริมาณฝนรวมส่วนใหญ่จะใกล้เคียงค่าปกติ และช่วงปลายฤดูฝน (กันยายน-กลางตุลาคม) ปริมาณฝนรวมส่วนใหญ่จะต่ำกว่าค่าปกติร้อยละ 5-10

อนึ่ง ในช่วงเดือนสิงหาคมและกันยายน ซึ่งเป็นเดือนที่มีฝนตกชุกหนาแน่นที่สุด และมีโอกาสสูงที่จะมีพายุหมุนเขตร้อนเคลื่อนผ่านประเทศไทยตอนบน ซึ่งจะส่งผลให้มีฝนตกหนักถึงหนักมากในหลายพื้นที่ และอาจก่อให้เกิดสภาวะน้ำท่วมฉับพลัน น้ำป่าไหลหลาก รวมทั้งน้ำล้นตลิ่งได้ในบางแห่ง

### ลักษณะอากาศทั่วไป

ในช่วงครึ่งหลังเดือนพฤษภาคมถึงปลายเดือนมิถุนายน ประเทศไทยจะมีฝนเพิ่มมากขึ้นและต่อเนื่อง โดยส่วนใหญ่จะมีฝนตกร้อยละ 40-60 ของพื้นที่ กับมีฝนหนักหลายพื้นที่ แต่ภาคตะวันออกเฉียงเหนือและภาคใต้ฝั่งตะวันตก จะมีฝนตกร้อยละ 60-80 ของพื้นที่ กับมีฝนหนักหลายพื้นที่และหนักมากในบางแห่ง ทั้งนี้เนื่องจาก มรสุมตะวันตกเฉียงใต้จะพัดปกคลุมทะเลอันดามันและประเทศไทย โดยจะมีกำลังค่อนข้างแรงเป็นระยะๆ ประกอบกับในบางช่วงจะมีร่องมรสุมพาดผ่านบริเวณประเทศไทยตอนบน นอกจากนี้ อาจจะมีหย่อมความกดอากาศต่ำกำลังแรงก่อตัวบริเวณทะเลอันดามัน แล้วทวีกำลังแรงขึ้นเป็นพายุดีเปรสชันหรือพายุไซโคลน และเคลื่อนตัวเข้าใกล้ด้านตะวันตกของประเทศไทย

จากนั้น ช่วงประมาณปลายเดือนมิถุนายนถึงกลางเดือนกรกฎาคม ปริมาณและการกระจายของฝนจะลดลง ซึ่งก่อให้เกิดสภาวะฝนทิ้งช่วงในบางแห่ง เกิดการขาดแคลนน้ำด้านการเกษตร โดยเฉพาะพื้นที่ที่แล้งซ้ำซากนอกเขตชลประทาน เนื่องจาก มรสุมตะวันตกเฉียงใต้ที่พัดปกคลุมทะเลอันดามันและประเทศไทยมีกำลังอ่อนลง ส่วนร่องมรสุมจะเลื่อนขึ้นไปพาดผ่านบริเวณตอนใต้ของประเทศจีน

สำหรับช่วงตั้งแต่กลางเดือนกรกฎาคมถึงกันยายน บริเวณประเทศไทยจะกลับมามีฝนตกชุกหนาแน่น โดยจะมีฝนตกร้อยละ 60-80 ของพื้นที่เป็นส่วนใหญ่ กับมีฝนหนักหลายพื้นที่และหนักมากในบางแห่ง ซึ่งจะก่อให้เกิดสภาวะน้ำท่วมฉับพลัน น้ำป่าไหลหลาก รวมทั้งน้ำล้นตลิ่งได้ในหลายพื้นที่ ทั้งนี้เนื่องจาก มรสุมตะวันตกเฉียงใต้ที่พัดปกคลุมทะเลอันดามันและประเทศไทย จะกลับมามีกำลังแรงขึ้นและต่อเนื่อง โดยจะมีกำลังแรงเป็นระยะๆ ประกอบกับร่องมรสุมจะเลื่อนลงมาพาดผ่านบริเวณประเทศไทยตอนบนเป็นระยะๆ

ส่วนในเดือนตุลาคม บริเวณภาคเหนือและภาคตะวันออกเฉียงเหนือฝนจะมีลดลง และเริ่มจะมีอากาศหนาวเย็นในตอนเช้า โดยเฉพาะตอนบนของภาค สำหรับบริเวณภาคกลาง ภาคตะวันออกและภาคใต้ ยังคงมีฝนตกชุกหนาแน่นต่อไป กับมีฝนตกหนักหลายพื้นที่และหนักมากในบางแห่ง เนื่องจาก บริเวณความกดอากาศสูงจากประเทศจีนจะเริ่มแผ่ลงมาปกคลุมตอนบนของทั้งภาคเหนือและภาคตะวันออกเฉียงเหนือ ประกอบกับร่องมรสุมจะเลื่อนลงไปพาดผ่านบริเวณภาคกลางตอนล่าง ภาคใต้ตอนบนและภาคตะวันออก นอกจากนี้ มรสุมตะวันตกเฉียงใต้ที่พัดปกคลุมประเทศไทยจะเริ่มเปลี่ยนเป็นมรสุมตะวันออกเฉียงเหนือพัดปกคลุมแทน

**พายุหมุนเขตร้อน (ดีเปรสชัน ไชนร้อนและไต้ฝุ่น) สำหรับในช่วงฤดูฝนปีนี้ คาดว่า จะมีพายุหมุนเขตร้อนเคลื่อนเข้าสู่ประเทศไทยจำนวน 1-2 ลูก โดยมีโอกาสสูงที่จะเคลื่อนผ่านบริเวณภาคตะวันออกเฉียงเหนือและภาคเหนือในช่วงเดือนสิงหาคมหรือกันยายน**

## รายละเอียดตามภาคต่างๆ

**ภาคเหนือ** เดือนพฤษภาคมและตุลาคม คาดว่าปริมาณฝนรวมจะต่ำกว่าค่าปกติร้อยละ 10 และ 20 ตามลำดับ (ค่าปกติ 178 และ 124 มิลลิเมตร) สำหรับเดือนมิถุนายนและสิงหาคม ปริมาณฝนรวมจะสูงกว่าค่าปกติร้อยละ 5 และ 10 ตามลำดับ (ค่าปกติ 156 และ 223 มิลลิเมตร) ส่วนเดือนกรกฎาคมและกันยายน ปริมาณฝนรวมจะใกล้เคียงค่าปกติ (ค่าปกติ 176 และ 218 มิลลิเมตร)

**ภาคตะวันออกเฉียงเหนือ** เดือนพฤษภาคม คาดว่าปริมาณฝนรวมจะใกล้เคียงค่าปกติ (ค่าปกติ 187 มิลลิเมตร) จากนั้น ปริมาณฝนรวมจะต่ำกว่าค่าปกติร้อยละ 5 - 20 (ค่าปกติ 203, 211, 266, 242 และ 117 มิลลิเมตร ตามลำดับ)

**ภาคกลาง** เดือนพฤษภาคมและตุลาคม คาดว่าปริมาณฝนรวมจะต่ำกว่าค่าปกติร้อยละ 10 และ 20 ตามลำดับ (ค่าปกติ 172 และ 187 มิลลิเมตร) สำหรับเดือนมิถุนายน กรกฎาคมและกันยายน ปริมาณฝนรวมจะสูงกว่าค่าปกติร้อยละ 10, 5 และ 5 ตามลำดับ (ค่าปกติ 145, 156 และ 257 มิลลิเมตร) ส่วนเดือนสิงหาคม ปริมาณฝนรวมจะใกล้เคียงค่าปกติ (ค่าปกติ 181 มิลลิเมตร)

**ภาคตะวันออก** เดือนพฤษภาคม สิงหาคมและตุลาคม คาดว่าปริมาณฝนรวมจะต่ำกว่าค่าปกติร้อยละ 10, 5 และ 10 ตามลำดับ (ค่าปกติ 224, 303 และ 226 มิลลิเมตร) สำหรับเดือนมิถุนายนและกรกฎาคม ปริมาณฝนรวมจะสูงกว่าค่าปกติร้อยละ 5 (ค่าปกติ 262 และ 278 มิลลิเมตร) ส่วนเดือนกันยายน ปริมาณฝนรวมจะใกล้เคียงค่าปกติ (ค่าปกติ 330 มิลลิเมตร)

**ภาคใต้ฝั่งตะวันออก (ฝั่งอ่าวไทย)** เดือนพฤษภาคม คาดว่าปริมาณฝนรวมจะต่ำกว่าค่าปกติร้อยละ 10 (ค่าปกติ 134 มิลลิเมตร) สำหรับเดือนมิถุนายนและสิงหาคม ปริมาณฝนรวมจะสูงกว่าค่าปกติประมาณร้อยละ 5 (ค่าปกติ 113 และ 124 มิลลิเมตร) ส่วนเดือนกรกฎาคม กันยายนและตุลาคมปริมาณฝนรวมจะใกล้เคียงค่าปกติ (ค่าปกติ 119, 150 และ 255 มิลลิเมตร ตามลำดับ)

**ภาคใต้ฝั่งตะวันตก (ฝั่งทะเลอันดามัน)** เดือนพฤษภาคม มิถุนายนและสิงหาคม คาดว่าปริมาณฝนรวมจะต่ำกว่าค่าปกติประมาณร้อยละ 10, 5 และ 10 ตามลำดับ (ค่าปกติ 310, 312 และ 399 มิลลิเมตร) ส่วนเดือนกรกฎาคม กันยายนและตุลาคม ปริมาณฝนรวมจะใกล้เคียงค่าปกติ (ค่าปกติ 337, 424 และ 367 มิลลิเมตร)

**กรุงเทพมหานครและปริมณฑล** เดือนพฤษภาคมและตุลาคม คาดว่าปริมาณฝนรวมจะต่ำกว่าค่าปกติร้อยละ 10 (ค่าปกติ 248 และ 292 มิลลิเมตร) สำหรับเดือนมิถุนายน กรกฎาคมและกันยายน ปริมาณฝนรวมจะสูงกว่าค่าปกติร้อยละ 10, 5 และ 5 ตามลำดับ (ค่าปกติ 157, 175 และ 334 มิลลิเมตร) ส่วนเดือนสิงหาคม ปริมาณฝนรวมจะใกล้เคียงค่าปกติ (ค่าปกติ 219 มิลลิเมตร)

### **ข้อควรระวัง**

1. ช่วงเดือนพฤษภาคม ยังคงเกิดพายุฤดูร้อนบ่อยครั้ง โดยจะมีลักษณะของพายุฝนฟ้าคะนอง ลมกระโชกแรง และอาจมีลูกเห็บตกบางแห่ง ซึ่งจะก่อให้เกิดความเสียหายต่อชีวิตและทรัพย์สินของประชาชนได้

2. บางช่วงจะมีฝนตกหนักถึงหนักมากติดต่อกันหลายวัน ซึ่งอาจก่อให้เกิดสภาวะน้ำท่วมฉับพลัน น้ำป่าไหลหลาก และน้ำล้นตลิ่งได้ โดยเฉพาะในช่วงเดือนสิงหาคมถึงกันยายน จึงขอให้ประชาชนติดตามข่าวอากาศประจำวันอย่างใกล้ชิดต่อไปด้วย

3. ช่วงที่มีพายุหมุนเขตร้อนเคลื่อนตัวเข้าใกล้หรือเคลื่อนผ่านประเทศไทย จะมีลักษณะของพายุลมแรง ฝนตกเป็นบริเวณกว้าง และมีฝนตกหนักถึงหนักมากในหลายพื้นที่ ส่วนบริเวณชายฝั่งจะมีคลื่นลมแรง ความสูงของคลื่นอาจสูงถึง 3-4 เมตรในบางช่วง จึงขอให้ประชาชนและชาวเรือระมัดระวังอันตรายจากภัยธรรมชาติ และขอให้ติดตามข่าวอย่างใกล้ชิดในช่วงที่มีพายุหมุนเขตร้อนด้วย

การคาดหมายฝน พ.ศ. 2563 เปรียบเทียบกับค่าปกติ

ภาค	พ.ค.	มิ.ย.	ก.ค.	ส.ค.	ก.ย.	ต.ค.
เหนือ	ต่ำกว่าค่าปกติ 10 เปอร์เซ็นต์	สูงกว่าค่าปกติ 5 เปอร์เซ็นต์	ใกล้เคียง ค่าปกติ	สูงกว่าค่าปกติ 10 เปอร์เซ็นต์	ใกล้เคียง ค่าปกติ	ต่ำกว่าค่าปกติ 20 เปอร์เซ็นต์
ตะวันออกเฉียงเหนือ	ใกล้เคียง ค่าปกติ	ต่ำกว่าค่าปกติ 10 เปอร์เซ็นต์	ต่ำกว่าค่าปกติ 10 เปอร์เซ็นต์	ต่ำกว่าค่าปกติ 5 เปอร์เซ็นต์	ต่ำกว่าค่าปกติ 10 เปอร์เซ็นต์	ต่ำกว่าค่าปกติ 20 เปอร์เซ็นต์
กลาง	ต่ำกว่าค่าปกติ 10 เปอร์เซ็นต์	สูงกว่าค่าปกติ 10 เปอร์เซ็นต์	สูงกว่าค่าปกติ 5 เปอร์เซ็นต์	ใกล้เคียง ค่าปกติ	สูงกว่าค่าปกติ 5 เปอร์เซ็นต์	ต่ำกว่าค่าปกติ 20 เปอร์เซ็นต์
ตะวันออก	ต่ำกว่าค่าปกติ 10 เปอร์เซ็นต์	สูงกว่าค่าปกติ 5 เปอร์เซ็นต์	สูงกว่าค่าปกติ 5 เปอร์เซ็นต์	ต่ำกว่าค่าปกติ 5 เปอร์เซ็นต์	ใกล้เคียง ค่าปกติ	ต่ำกว่าค่าปกติ 10 เปอร์เซ็นต์
ใต้ฝั่งตะวันออก (อ่าวไทย)	ต่ำกว่าค่าปกติ 10 เปอร์เซ็นต์	สูงกว่าค่าปกติ 5 เปอร์เซ็นต์	ใกล้เคียง ค่าปกติ	สูงกว่าค่าปกติ 5 เปอร์เซ็นต์	ใกล้เคียง ค่าปกติ	ใกล้เคียง ค่าปกติ
ใต้ฝั่งตะวันตก (อันดามัน)	ต่ำกว่าค่าปกติ 10 เปอร์เซ็นต์	ต่ำกว่าค่าปกติ 5 เปอร์เซ็นต์	ใกล้เคียง ค่าปกติ	ต่ำกว่าค่าปกติ 10 เปอร์เซ็นต์	ใกล้เคียง ค่าปกติ	ใกล้เคียง ค่าปกติ
กรุงเทพมหานคร และปริมณฑล	ต่ำกว่าค่าปกติ 10 เปอร์เซ็นต์	สูงกว่าค่าปกติ 10 เปอร์เซ็นต์	สูงกว่าค่าปกติ 5 เปอร์เซ็นต์	ใกล้เคียง ค่าปกติ	สูงกว่าค่าปกติ 5 เปอร์เซ็นต์	ต่ำกว่าค่าปกติ 10 เปอร์เซ็นต์

การคาดหมายปริมาณฝน (มิลลิเมตร) ในฤดูฝน พ.ศ. 2563

ภาค	พ.ค.	มิ.ย.	ก.ค.	ส.ค.	ก.ย.	ต.ค.
เหนือ	140-180	150-190	160-200	220-270	200-250	80-110
ตะวันออกเฉียงเหนือ	170-210	160-200	170-210	230-280	190-230	80-110
กลาง	130-170	140-180	140-180	150-200	240-290	130-170
ตะวันออก	180-220	250-300	270-320	250-300	300-350	180-220
ใต้ฝั่งตะวันออก (อ่าวไทย)	110-150	100-140	100-140	110-150	130-170	230-280
ใต้ฝั่งตะวันตก (อันดามัน)	250-300	270-320	310-360	330-380	400-500	340-390
กรุงเทพมหานคร และปริมณฑล	200-250	150-190	160-200	190-230	330-380	240-290

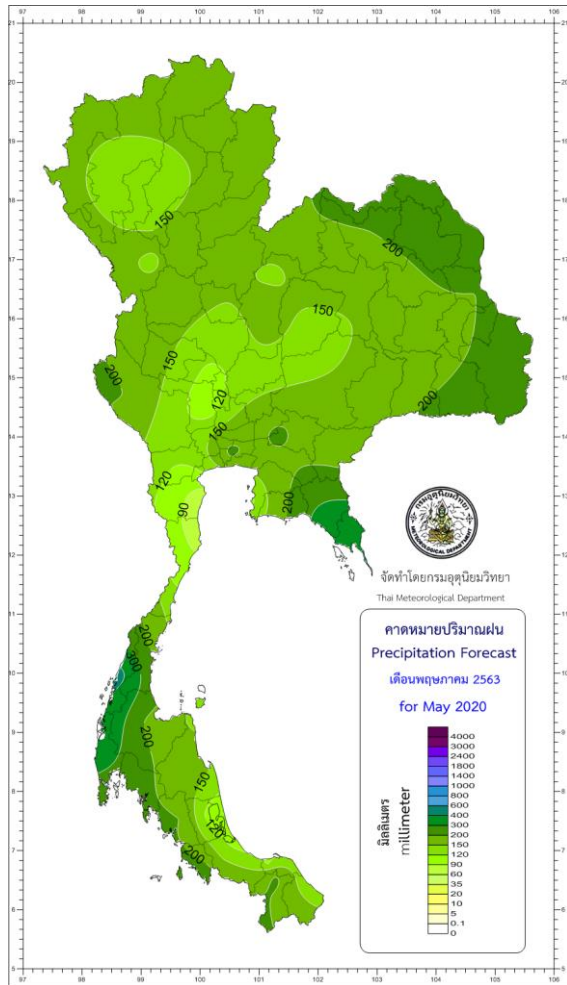
หมายเหตุ

- ค่าปกติ หมายถึงปริมาณฝนเฉลี่ยในคาบ 30 ปี (พ.ศ.2524 - 2553)
- การคาดหมายสภาวะฝนนี้ เป็นคาดหมายระยะนาน โดยใช้แบบจำลองภูมิอากาศ และวิธีทางสถิติ  
ผู้นำข้อมูลไปใช้ควรติดตามการพยากรณ์อากาศประจำวันจากกรมอุตุนิยมวิทยาด้วย
- ปรับปรุงการคาดหมายครั้งต่อไป ในสัปดาห์สุดท้ายของเดือนพฤษภาคม 2563
- สอบถามข่าวพยากรณ์อากาศรายเดือน รายฤดู ได้ที่โทร. 02-3989929 โทร / โทรสาร 02-3838827
- ติดตามข่าวพยากรณ์อากาศรายเดือน รายฤดู ได้ที่ [www.tmd.go.th](http://www.tmd.go.th) หรือ [www.weather.go.th](http://www.weather.go.th)

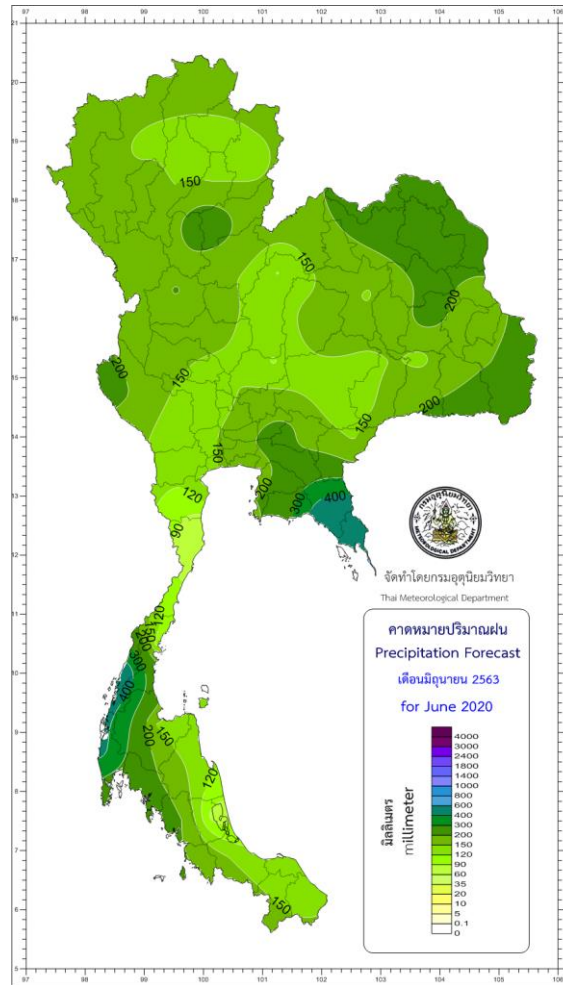
ศูนย์ภูมิอากาศ  
กองพัฒนาอุตุนิยมวิทยา  
กรมอุตุนิยมวิทยา

## คาดการณ์ปริมาณฝน (มิลลิเมตร)

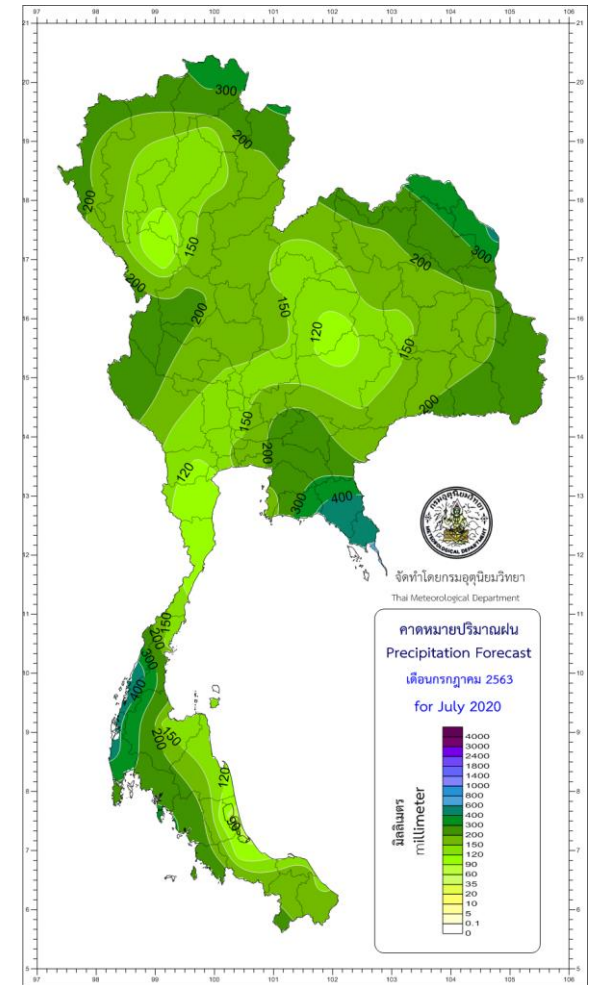
เดือนพฤษภาคม 2563



เดือนมิถุนายน 2563

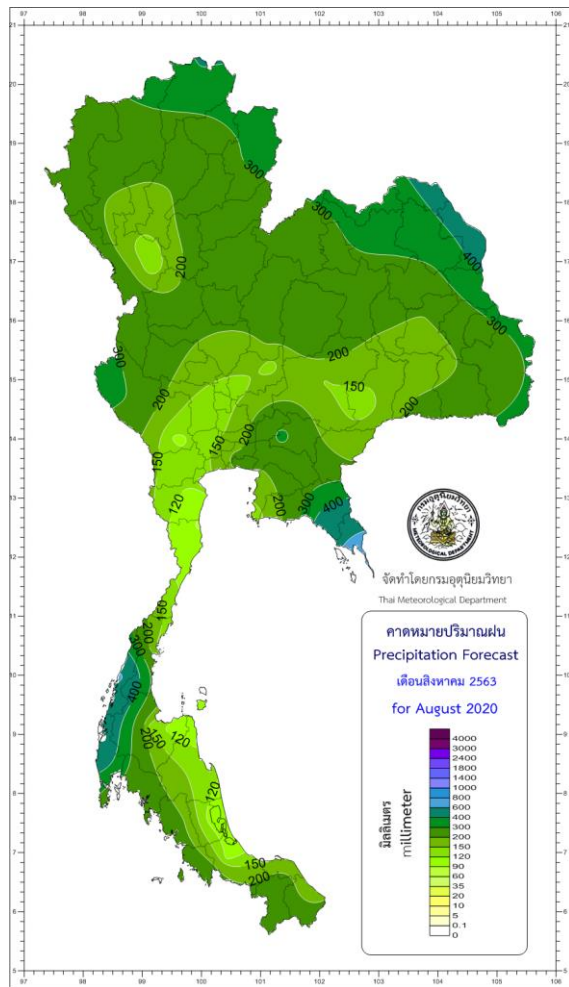


เดือนกรกฎาคม 2563

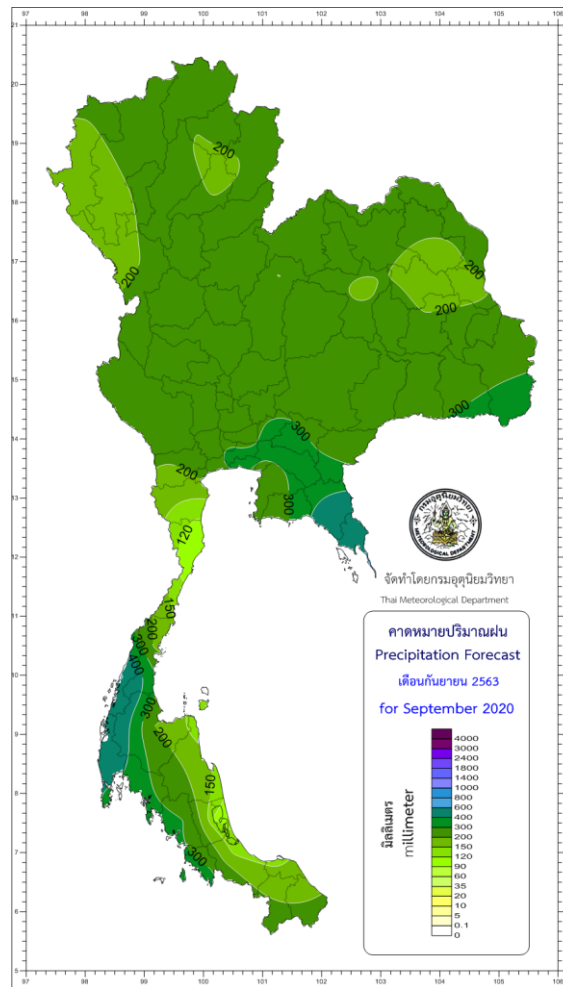


## คาดการณ์ปริมาณฝน (มิลลิเมตร)

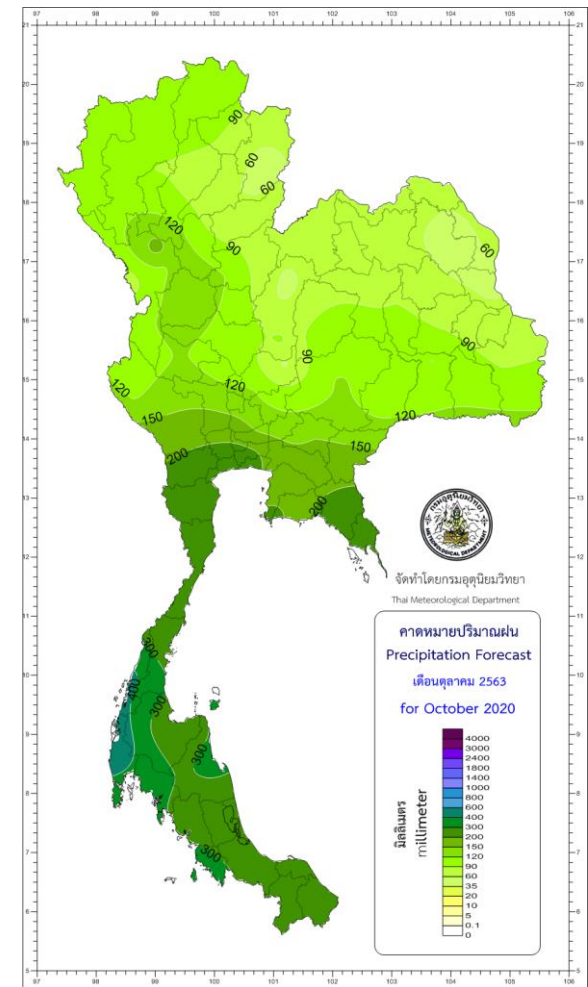
เดือนสิงหาคม 2563



เดือนกันยายน 2563



เดือนตุลาคม 2563

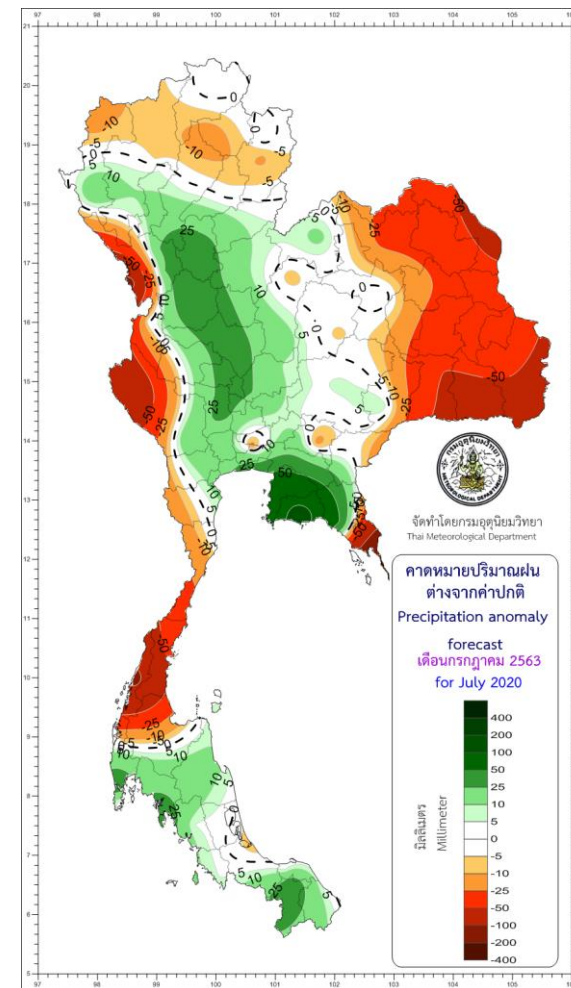
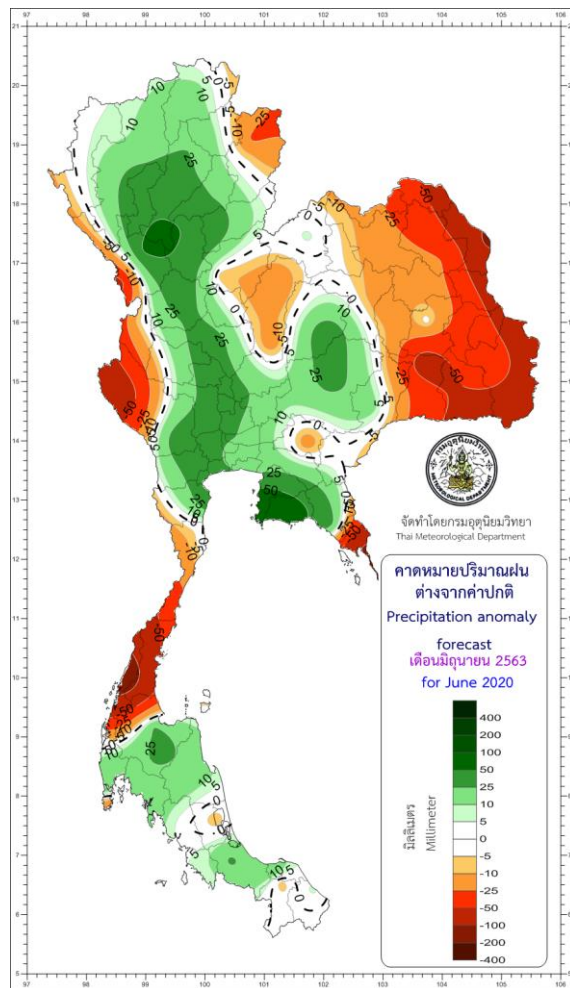
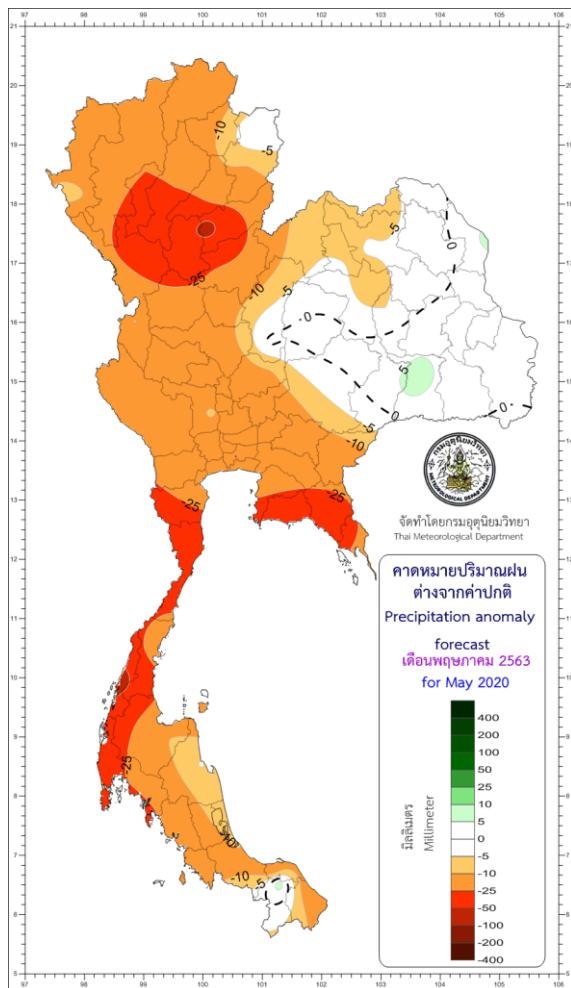


# คาดการณ์ปริมาณฝนที่ต่างจากค่าปกติ (มิลลิเมตร)

เดือนพฤษภาคม 2563

เดือนมิถุนายน 2563

เดือนกรกฎาคม 2563



# คาดการณ์ปริมาณฝนที่ต่างจากค่าปกติ (มิลลิเมตร)

เดือนสิงหาคม 2563

เดือนกันยายน 2563

เดือนตุลาคม 2563

